

KULLANIM KILAVUZU

Mikroskop PCE-VM 21



İçindekiler

1	Giriş	3
2	Güvenlik Bilgisi	3
3	Özellikler	4
3.1	Teslimat İçeriği;	5
4	Ekran	5
4.1	Ekran Tuşları	6
5	Çalıştırma	6
5.1	Açma / Kapama	6
5.2	Mikroskop Ayar ve Kullanımı	6
5.3	Ekranın Ayarlanması	7
5.4	Sistem Ayarları	7
6	Yazılımı Kurma	7
7	Sorun Giderme	12
8	Geri Dönüşüm	14
9	İletişim	14

1 Giriş

Atölye mikroskopu PCE-VM 21, bir optik mikroskop, bir CCD kamera ve bir LC ekranından oluşur. 75x büyütme, bu atölye mikroskopu ile küçük parçaların çok net görüntülenmesini mümkün kılar ve bu nedenle atölye için de çok uygundur. (Örneğin, devre kartlarındaki lehim bağlantılarını, metal yüzeylerdeki malzeme kusurlarını incelemek vb.). LCD ekranda görüntülenen görüntüler, atölye mikroskopundan USB (2.0) arabirimi yoluyla PC'ye aktarılabilir, burada daha ileri işlenebilir ve analiz edilebilir (yazılım kullanılarak).

2 Güvenlik Bilgisi

- Donanımı yalnızca bu kılavuzda açıklandığı gibi değiştiriniz. Öte yandan, çalışma sırasında hatalar oluşabilir.
- Ünite yüksek gerilim altındadır. Ünitenin yalnızca nitelikli personel tarafından açılmasına izin veriniz.
- Objektif anlık ölçüm için ayarlanmıştır. Söküm önerilmez.
- Cihaz, hassas ve optik bir cihazdır. Darbeye dayanıklı değildir.
- Cihazın hasar görmemesi için dikkatli bir müdahale gereklidir.
- Mikroskopu nemli ortamlarda kullanmayınız.
- PCE-VM 21'in halojen lambası çalışırken ısıtılır. Deriyle veya yanıcı madde ile temasından kaçınınız. Yanıklar ortaya çıkabilir.
- Mikroskopu yağlı veya kirli koşullar altında kullanmayınız.
- Cihaz kullanılmadığında fişi çıkarınız.
- Uzun süre kullanılmadığında kuru koşullarda muhafaza ediniz.
- LED ışığı özgün bir aksesuar markasıdır. Diğer markalardaki LED ışıkları güç kaynağına veya mikroskopta hasar görebilir. Başka güç kaynakları kullanmayınız.
- Cihazı korumak ve hasar görmemesini önlemek için yalnızca orijinal ambalaj kullanınız.
- Ekran son derece savunmasızdır ve iç parçalar değiştirilirse düzeltilemez bir hata olabilir. Hasar görmemesini önlemek için, mikroskop sadece kalifiye bir kişi tarafından onarılmalıdır.

Herhangi bir sorunuz varsa, lütfen PCE Teknik Cihazlar ile irtibata geçiniz.

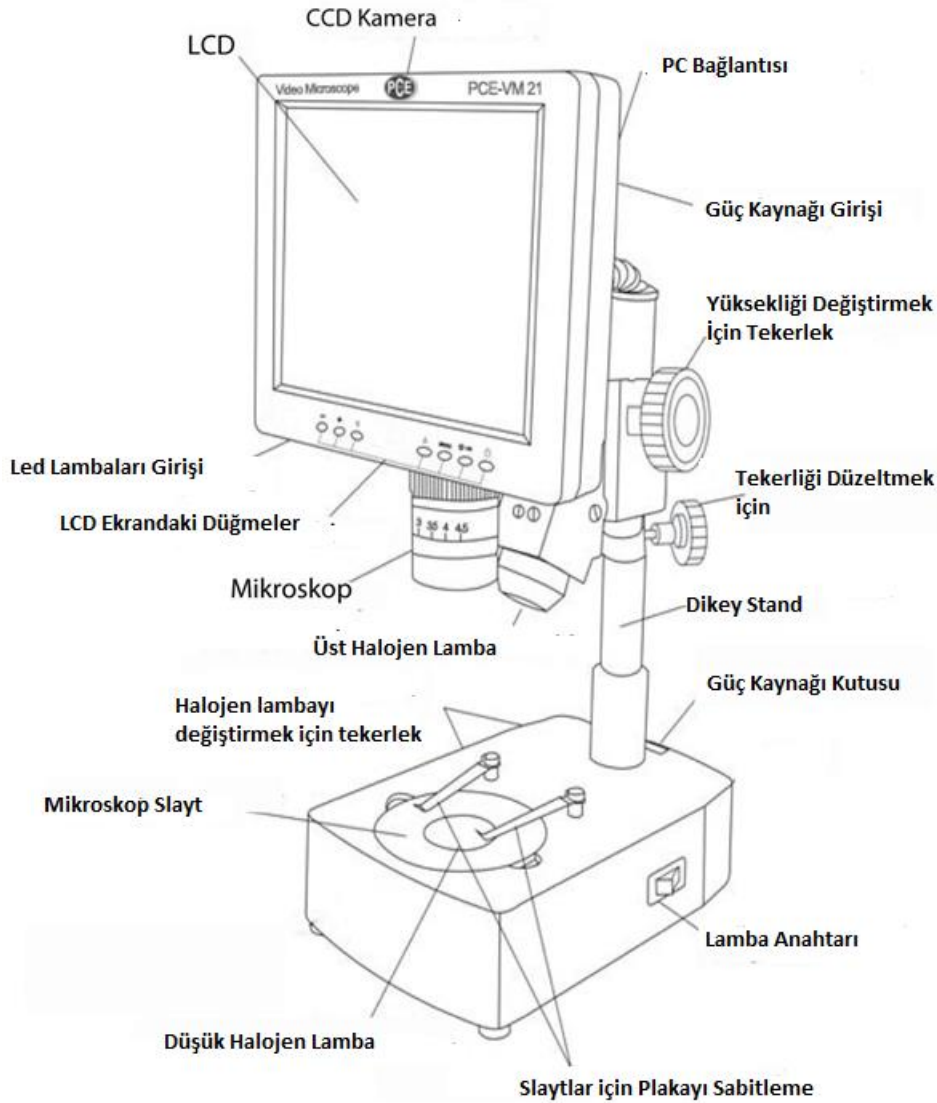
3 Özellikler

Cihazın Genel Özellikleri	
Ekran	8" LC-Ekran
Çözünürlük	800 x 600 Piksel
Genişlik	10...75-katlama,kademesiz değişken Büyütme, ekrandaki görüntülenen nesne ile nesnenin kendisi arasındaki ilişkiyi tanımlar. İlgili parametreler, mercek / CCD göz merceğinin büyütülmesi ve CCD lens / ekran boyutudur
Görüntüleme Alanı (mm)	13,5 x 10 ~ 2,1 x 1,5
Güç Kaynağı	100 ... 240 VAC 50/60 Hz
Mikroskopta optik nesne objektifi	
CCD Göz Merceklerinin Odak Noktası	0,5
Optik Ana Objektife Odaklanma	0,7... 4,5-fach
Tüm Optik Lensin Odak Noktası	0,35... 2,25-fach
Çalışma Mesafesi	ca. 95 mm
CCD Kamera	
Ekran Çipi	Sony
Yatay Çözünürlük	700 TVL
Işık Kaynağı	Olay ışığı ve iletilen ışık aydınlatma sürekli ayarlanabilir
Video Çıkışı	1.0Vp-p 75 Ω
Video Modu	PAL
Çalışma Gerilimi	12 VDC
Bağlantılar	USB 2.0, AV out
Sistem Gereksinimleri	ab Windows 2000
Çalışma Yüksekliği	min. 40 mm / max. 210 mm
Güç Kaynağı	100 ... 240 V AC 50/60 Hz
Boyutlar	Taban Plakası: 235 x 155 x 64 mm
Dikey Eksenin Yüksekliği	250 mm
Kitle	ca. 4,8 kg
Halojen Lamba	
Çalışma Gerilimi	100 ... 240 VAC; 50/60 Hz
Üst Lamba	10 W / 12 V
Alt Lamba	10 W / 12 V

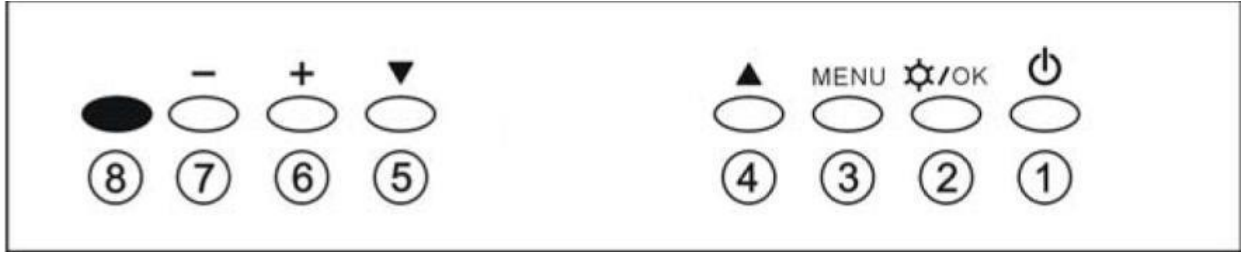
3.1 Teslimat İçeriği;

- 1 x Atölye Mikroskobu PCE-VM 21,
- 1 x USB Arabirim Kablosu,
- 1 x Video Kablosu,
- 1 x Güç Kablosu,
- 1 x Toz Örtüsü,
- 1 x Alüminyum Taşıma Çantası,
- 1 x Izgara Plakası Camı,
- 1 x Kontrast Plaka Siyah / Beyaz,
- 1 x Yansıtıcı Işık,
- 1 x Yedek Aydınlatıcı İletilen Işık,
- 1 x Yedek Sigorta,
- 1 x Temizlik Bezi,
- 1 x Kullanım Kılavuzu.

4 Ekran



4.1 Ekran Tuşları



- (1) LCD ekranı açar ve kapatır,
- (2) Ekrandaki halojen lambanın açma / kapama düğmesi / OK düğmesi,
- (3) Menü düğmesi,
- (4) (5) Menü ve tek tek öğeleri seçin,
- (6) (7) Halojen lambanın parlaklığını değiştirin / Menüdeki öğeleri ve seçenekleri seçin,
- (8) Çalışma göstergesi.

5 Çalıştırma

5.1 Açma / Kapama

Mikroskobu güç kaynağına bağlayın ve güç anahtarını açın / kapatın. Çalışma göstergesi (8) kırmızı renkte yanar. Ekrandaki güç düğmesini (1) kullanarak ekranı açın. Çalışma göstergesi söner.

Not: Cihazı kullanmadığınızda güç kablosunun bağlantısını kesiniz, aksi takdirde CCD, güç kablosu ve ekran çalışmaya devam edecektir.

5.2 Mikroskop Ayar ve Kullanımı

1. Nesneyi objektifin altına yerleştiriniz. Optimum ve keskin bir görüntü elde etmek için tekerleği kullanarak yüksekliği 100 mm'ye ayarlayınız.
2. Yakınlaştırmayı ayarlamak için merceğin üzerindeki tekerleği kullanınız.
3. Işığı açınız. Dikkat: Işık mikroskopi için önemli bir rol oynamaktadır. Çünkü ışık görüntüyü engelliyor ve netleşmiyor, ancak çok fazla ışık nesnenin orijinal rengini değiştirebilir. Işık akışını azaltmak veya arttırmak için üniteye gösterilen yönde sol taraftaki 2 tekerleği açınız.

5.3 Ekranın Ayarlanması

1. Menü düğmesine (3) basınız.
2. Parlaklığı seçmek için tekrar Menü düğmesine (3) basınız.
3. Parlaklığı değiştirmek için + (6) veya - (7) düğmesini kullanınız.
4. İstedığınız değişikliği tamamladığınızda, OK düğmesine basınız (2).
5. Kontrast, doygunluk veya renk tonunu değiştirmek isterseniz, seçmek için Yukarı (4) ve Aşağı (5) düğmelerine, değiştirmek için + (6) veya - (7) düğmesine basınız.

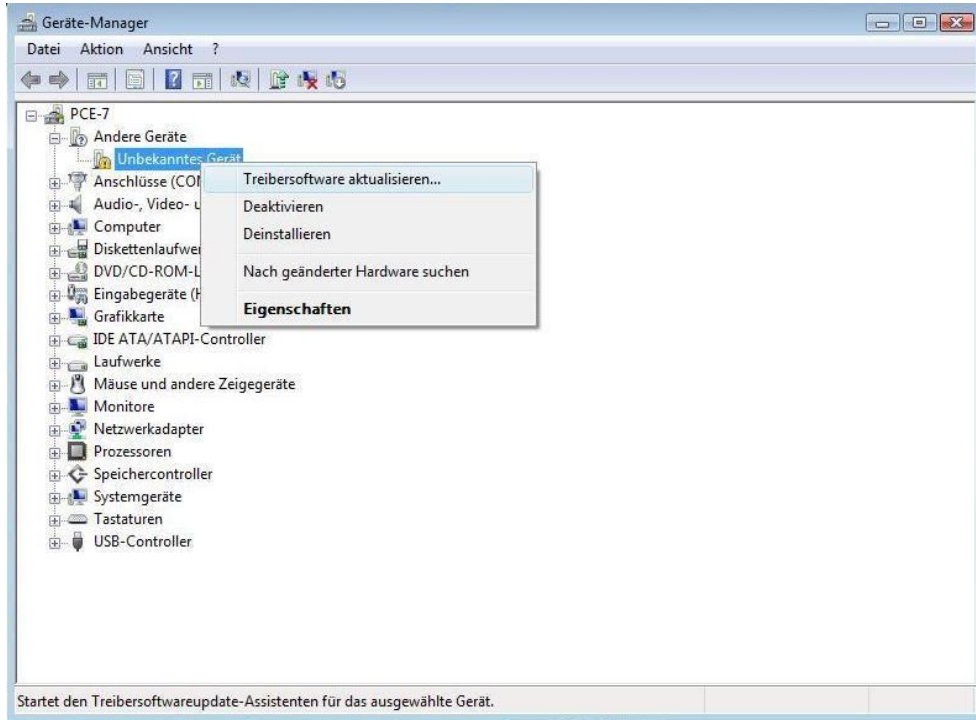
5.4 Sistem Ayarları

1. Sistem Menüsüne girmek için Menü düğmesine (3) ve Yukarı (4) veya Aşağı (5) düğmelerine basın.
2. Dil'i seçmek için Menü düğmesine (3) tekrar basın.
3. Dili değiştirmek için + (6) veya - (7) düğmesini kullanın.
4. İstenilen değişikliği tamamladığınızda, OK düğmesine basın (2).
5. Reticle'yi veya sıfırlamayı değiştirmek isterseniz, seçmek için Yukarı (4) ve Aşağı (5) düğmelerine, değiştirmek için + (6) veya - (7) düğmesine basınız.

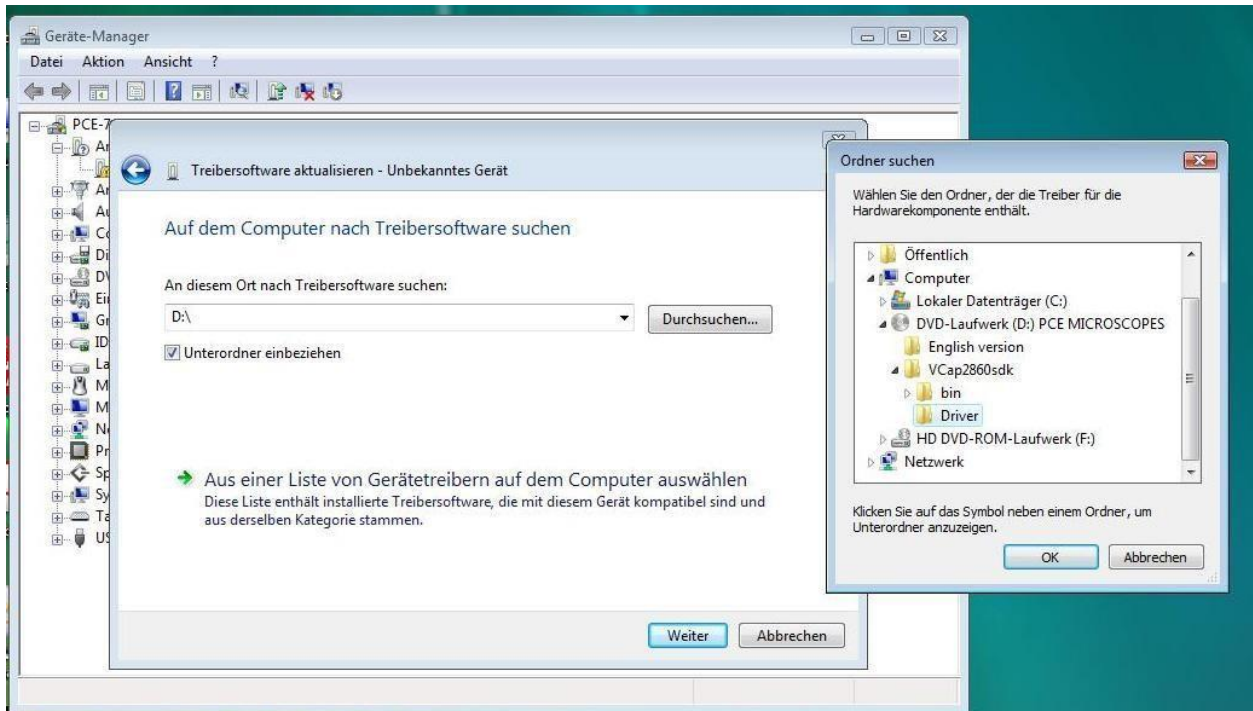
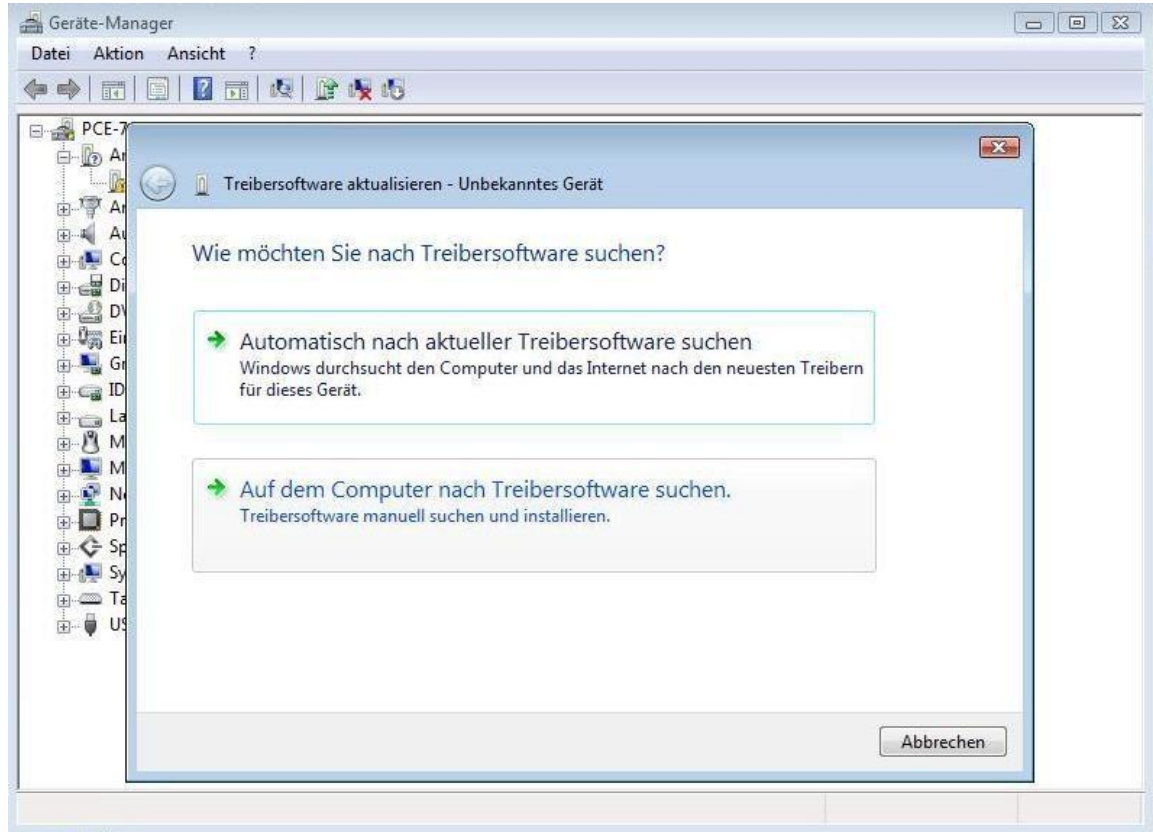
6 Yazılımı Kurma

Mikroskop PCE-VM 21 bir USB portuna sahiptir ve bilgisayara bağlanabilir.

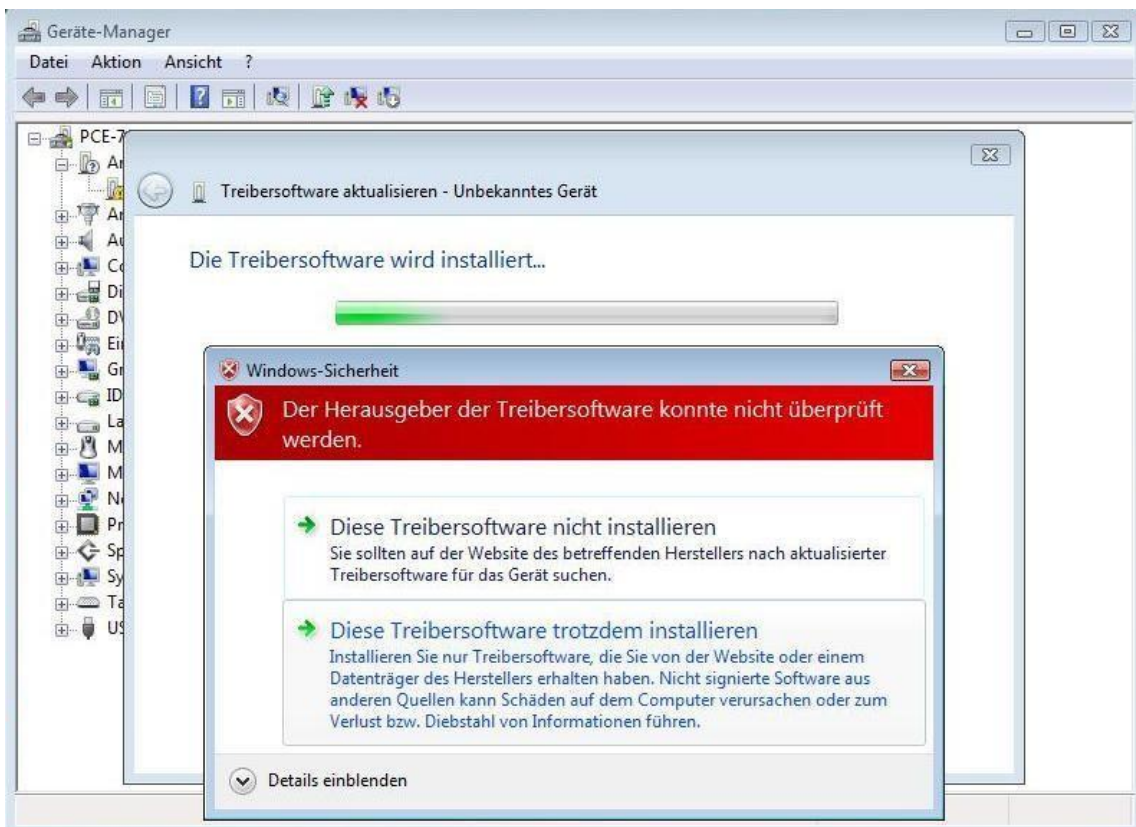
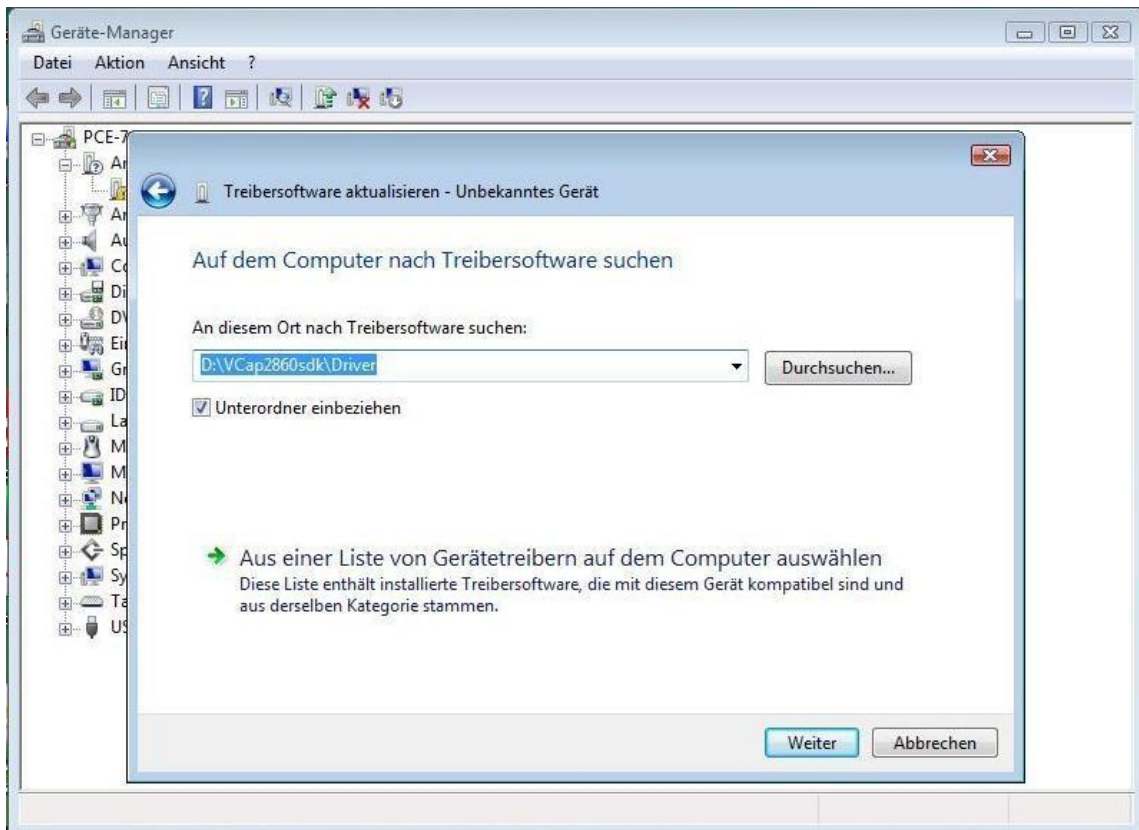
1. Mikroskopu bilgisayara bağlayınız ve yazılımı takınız. Cihazı Aygıt Yöneticisi'nde açınız, farenin sağ düğmesiyle tıklayınız ve "Sürücü yazılımını güncelle" yi seçiniz.



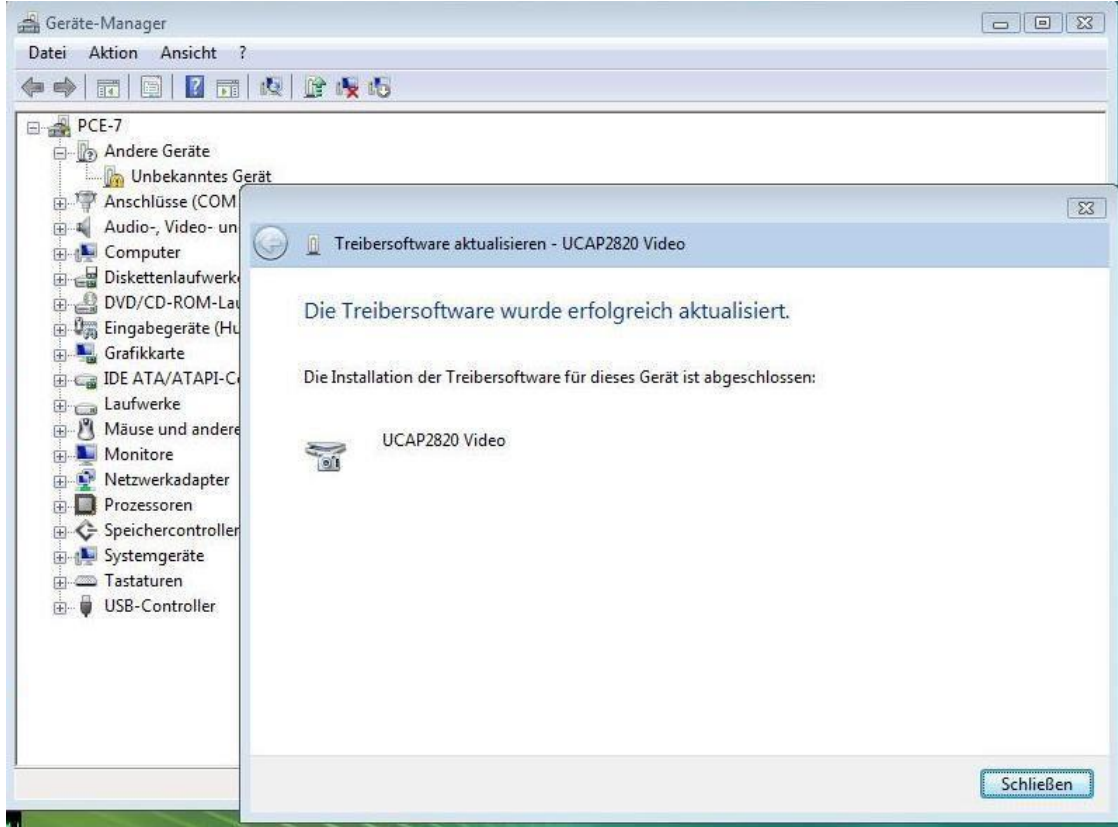
2. Yazılım sürücüsünü kullanınız.

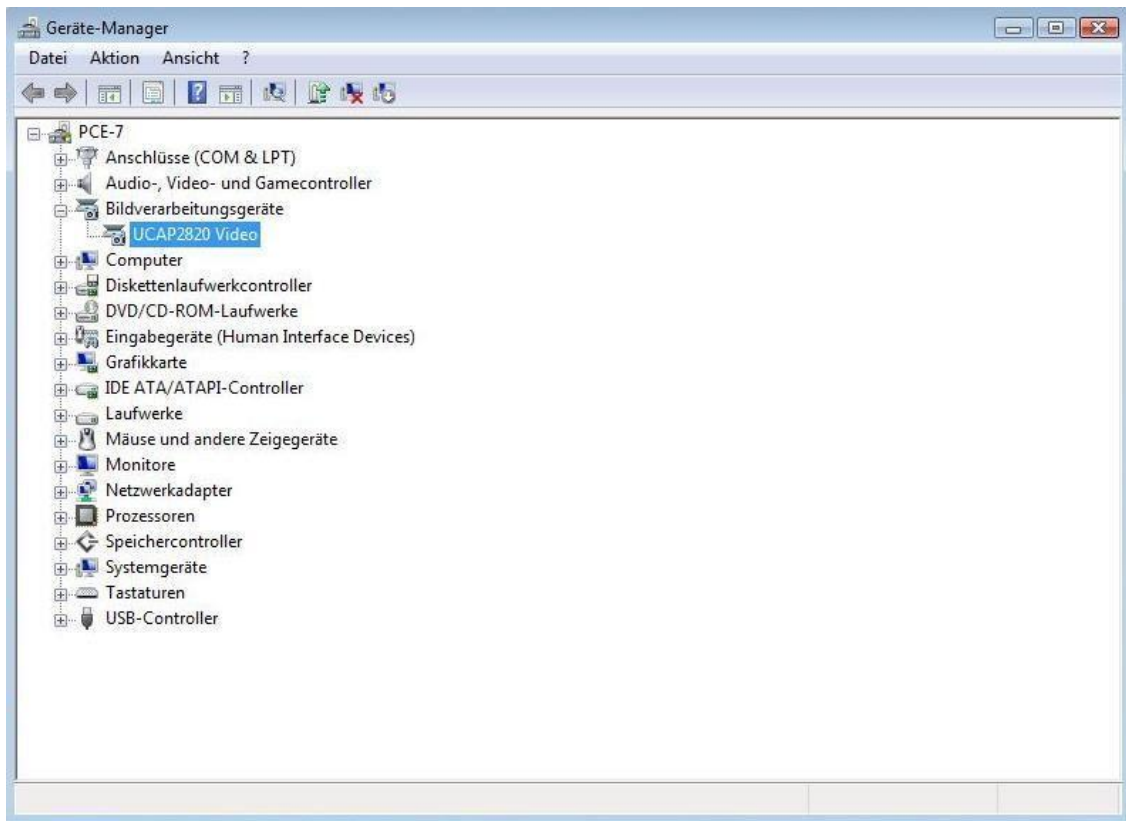


3. Yazılımı onaylayınız ve kurunuz.

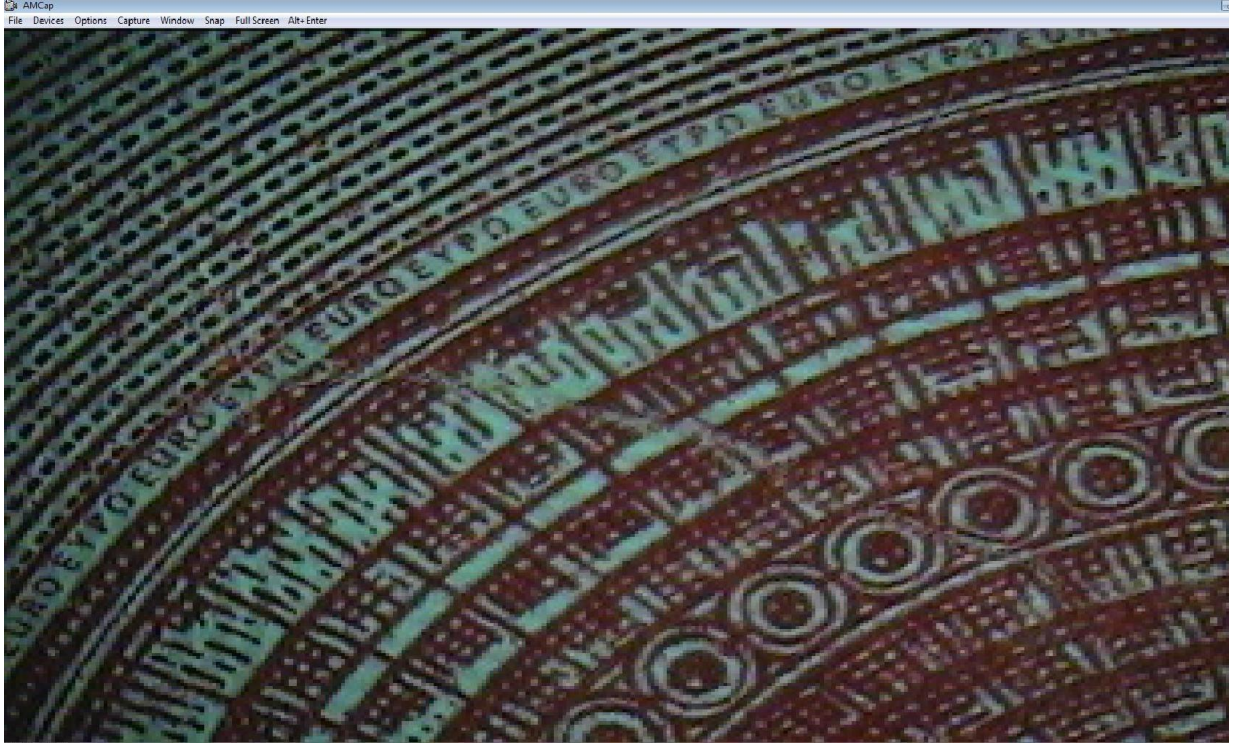


4. Cihaza yazılımı başarıyla yükledikten sonra, yazılımdaki "amcap" programını başlatabilir ve kayıtları PC'de de görüntüleyebilirsiniz.





Name	Änderungsdatum	Typ	Größe
PCE-VM 21 User Guide	06.10.2013 06:11	Adobe Acrobat-D...	867 KB
PCE-MVM 3D_en	06.10.2013 07:25	Adobe Acrobat-D...	596 KB
PCE-IVM 3D	06.10.2013 07:37	Adobe Acrobat-D...	551 KB
Driver of USB Port V1.29	06.10.2013 07:57	Adobe Acrobat-D...	1.216 KB
amcap	19.05.2011 11:20	Konfigurationsein...	1 KB
amcap	21.12.2007 22:40	Anwendung	204 KB
VCap2860sdk	10.10.2013 13:42	Dateiordner	



7 Sorun Giderme

Belirsiz Resim

Genellikle objektifin nesne taşıyıcısına olan yanlış mesafeden kaynaklanması. Mesafenin 95mm olduğundan emin olun.

Suluk, Renksiz, Kırmızı Resim

Genellikle zayıf ışıklandırma sonucudur. Aydınlatmayı artır.

Resim Çok Beyaz

Genellikle çok fazla aydınlatmanın bir sonucu. Aydınlatmayı azaltın.

Beyaz Nokta ile Görüntü

Genellikle hafif kırılma veya aşırı aydınlatma sonucudur. Aydınlatmayı azaltın.

Ekran Görüntü Yok

Genellikle birkaç faktörün sonucu, en yaygın olanı ekranın veya sinyalin bozulmasıdır. Bu olursa, önce güç kaynağının verildiğinden emin olun. Ekrandaki üst kapıyı açın ve CCD kamera göstergesinin açık olup olmadığını kontrol edin. Bu, güç kaynağının tamam olduğu anlamına gelir. Bu adımları takip et:

Görüntü disfonksiyonu. Ekran iyi olduğunda, (1) düğmesine basın. Ekranda "Sinyal yok" yazısı görünmelidir. Bu sinyal görünmüyorsa, ekranın bir aksaması var demektir. Ekranın kendisini değiştirmeye çalışmadan bir uzmana başvurun.

Sinyal bozulması. Ekranda herhangi bir sinyal gelmezse, ekran aydınlatması açılır, ancak ekranda herhangi bir görüntü görüntülenmez. Bir uzmana danışın.

8 Geri Dönüşüm

Toksik olmalarından dolayı piller, ev türü atıklarla birlikte atılamazlar. Geri dönüşüm için pil toplama noktalarına bırakmalıdır.

Pil toplama noktası:

PCE Teknik Cihazlar Paz. Tic. Ltd. Şti.
Halkalı Merkez Mah.
Pehlivan Sok. No.6/C
Küçükçekmece / İstanbul

Cihazdan düzgün bir şekilde kurtulmak için bize gönderebilirsiniz. Cihazın parçalarını değerlendirebiliriz ya da cihaz, mevcut düzenlemelere uygun olarak bir geri dönüşüm şirketine gönderilir.

9 İletişim

Eğer ürün yelpazemiz veya ölçüm cihazı ile ilgili sorularınız olursa PCE Teknik Cihazları ile irtibata geçiniz.

Posta:

PCE Teknik Cihazlar Paz. Tic. Ltd. Şti
Halkalı Merkez Mah.
Pehlivan Sok. No.6/C
34303
Küçükçekmece / İstanbul

Telefon:

0212 471 11 47

Faks:

0212 705 53 93

E-Posta:

info@pce-cihazlari.com.tr



Bütün PCE Ürünleri CE ve RoHS
sertifikalıdır.

WEEE-Reg.-Nr.DE69278128