

KULLANIM KILAVUZU
Mikroskop
PCE-MM 200 UV



İçindekiler

1 Giriş	3
1.1 Teslimat İçeriği:	3
2 Güvenlik Bilgisi	3
2.1 Uyarı Sembolü.....	3
2.2 Önlemler	3
3 Özellikler	4
4 Yazılım Kurulumu.....	4
5 Mikroskopun Kullanımı.....	5
6 Yazılımın Diğer İşlevleri	5
7 Cihazı Temizleme	7
8 Geri Dönüşüm	8
9 İletişim	8

1 Giriş

Profesyonel, eğitici ve eğlence amaçlı kullanım için uygun olan USB mikroskopta kük ayrıntılar görüntülenir. Mikroskop nesnelere 200 kat büyütür. Dört yerel olarak monte edilmiş LED ışıkları, nesnelere her iki yanından aydınlatarak mükemmel ustalıkla keskin görüntüler sağlar.

UV USB mikroskopu, nesnelere aydınlatmak için 365 nm dalga boylu 8 UV LED kullanır. Görünmez ışığın yüksek oranda olması nedeniyle, UV USB mikroskopuyla aydınlanan nesnelere çıplak gözle çok karanlık görünür. Bununla birlikte, bu görünmez ışık dahili kamera tarafından yakalanan ve işlenen şeydir.

1.1 Teslimat İçeriği:

- 1 x USB Mikroskop,
- 1 x Tripod,
- 1 x Ayak,
- 1 x Büyütme Adaptörü,
- 1 x Kalibrasyon Cetveli,
- 1 x USB Arabirim Kablosu,
- 1 x Yazılım,
- 1 x Kullanım Kılavuzu.



2 Güvenlik Bilgisi

Cihazı kullanmaya başlamadan önce lütfen kullanım kılavuzunu iyice okuyun. El kitabındaki talimatlara uyulmaması yaralanmalara neden olabilir.

2.1 Uyarı Sembolü



Genel Uyarı

2.2 Önlemler

- Cihaz yalnızca el kitabında açıklanan şekilde kullanılabilir. Aksi takdirde cihaz kullanılırsa yaralanma meydana gelebilir

- Cihazı aşırı sıcaklığa, doğrudan güneş ışığına, aşırı neme veya aşırı ıslaklığa maruz bırakmayın.
- Cihazı ıslak ellerle kullanmayın.
- Cihazda hiçbir teknik değişiklik yapmayın.
- Cihaz yalnızca nemli bir bezle temizlenmelidir. Aşındırıcı temizleyici veya çözücü içeren temizleme maddeleri kullanılmamalıdır.
- Aygıt yalnızca PCE Instruments tarafından sunulan aksesuardır veya bunların eşdeğerleri ile kullanılabilir.
- Lütfen her kullanımdan önce cihazın gövdesinde görünür hasar olup olmadığını kontrol edin. Görünür bir hasar varsa, cihazı kullanmayın.
- Cihazı yalnızca ortam koşullarının belirtilen sıcaklık sınırları (sıcaklık, nem, vb.) içinde kullanın.
- Cihaz patlayıcı bir ortamda kullanılmamalıdır.
- Her kullanımdan önce lütfen cihazın temel okumaya karşı doğruluğunu doğrulayın.
- Emniyet talimatlarına uyulmazsa, cihaz hasar görmüş olabilir ve / veya cihazın operatörü yaralanabilir.

3 Özellikler

Büyütme	10...200 kere
Çözünürlük	1600 x 1200 piksel
Işık Kaynağı	4 x Beyaz LED (MM200) 8 x LED UV 365 nm (MM200 UV)
Renkler	24-bit RGB
Görüntü Frekansı	Saniyede 30 kare
Video Formatı	AVI
PC Bağlantısı	USB 2.0
Güç Kaynağı	USB 2.0
Sistem Gereksinimi	Windows XP SP2'den itibaren yukarı doğru MAC OS 10.5 (fotoğraf tuşu olmadan)
Boyutlar	110 x 33 mm
Ağırlık	Yaklaşık 90 gram

4 Yazılım Kurulumu

Not: Kurulum tamamlanmadan mikroskop bilgisayara bağlanmamalıdır.

- (1) Bilgisayarınızı açın ve CD-ROM'u CD sürücüsüne takın.

- (2) CD-ROM takıldıktan ve sürücü kapatıldıktan sonra, yükleme yazılımı otomatik olarak başlar.
- (3) Yazılımı yüklemek için ekrandaki yönergeleri izleyin.
- (4) Yazılımın yüklenmesinden sonra, USB mikroskopu bilgisayardaki bir USB portuna bağlayın.
- (5) Bilgisayar, yeni bağlanan donanımı doğrudan tanır.

5 Mikroskobun Kullanımı

Not: USB mikroskopu bilgisayarınızdan ayırmadan önce yazılımı daima kapatın.

- (1) Masaüstündeki "PCE-MM200" kısayolunu tıklayarak yazılımı başlatın.
- (2) Yazılım, nesnenin büyütülmüş görüntüsünü hemen mikroskop altında görüntüleyecektir.
- (3) İstenilen netliği elde etmek için odak ve züm yapmak için döner düğmeyi hareket ettirin.
- (4) Görüntüyü bir fotoğraf olarak yakalamak için, mikroskop üzerindeki düğmesine basın veya yazılımdaki simgesini tıklayın. Fotoğraf, bilgisayar ekranının sol tarafında görünecektir.
- (5) Yakalanan görüntüyü açmak için çift tıklayın.
- (6) Cihazdaki yakınlaştırma seviyesini "Scale" (Ölçek) olarak adlandırılan yazılım alanına girin. Ölçek değeri ölçümler için bir referans olarak kullanılır.

6 Yazılımın Diğer İşlevleri

Ana ekranda:

Bir videoyu kaydetmek için simgesini tıklayın.



Bir görüntüyü veya bir dizi görüntüyü yakalamak için zamanlayıcı ayarlamak için simgeyi tıklayın.



Email ile fotoğraf gönderin.



Görüntüyü kaydedin.



Fotoğraf ve video ekranı arasında geçiş yapın.



Görüntü çözünürlüğünü, video seçeneklerini ve menü dilini ayarlayın.

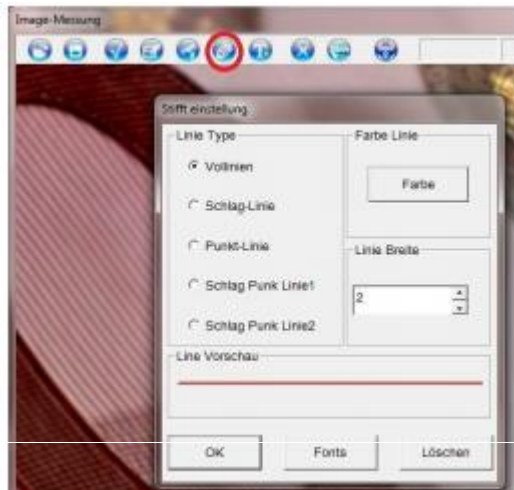
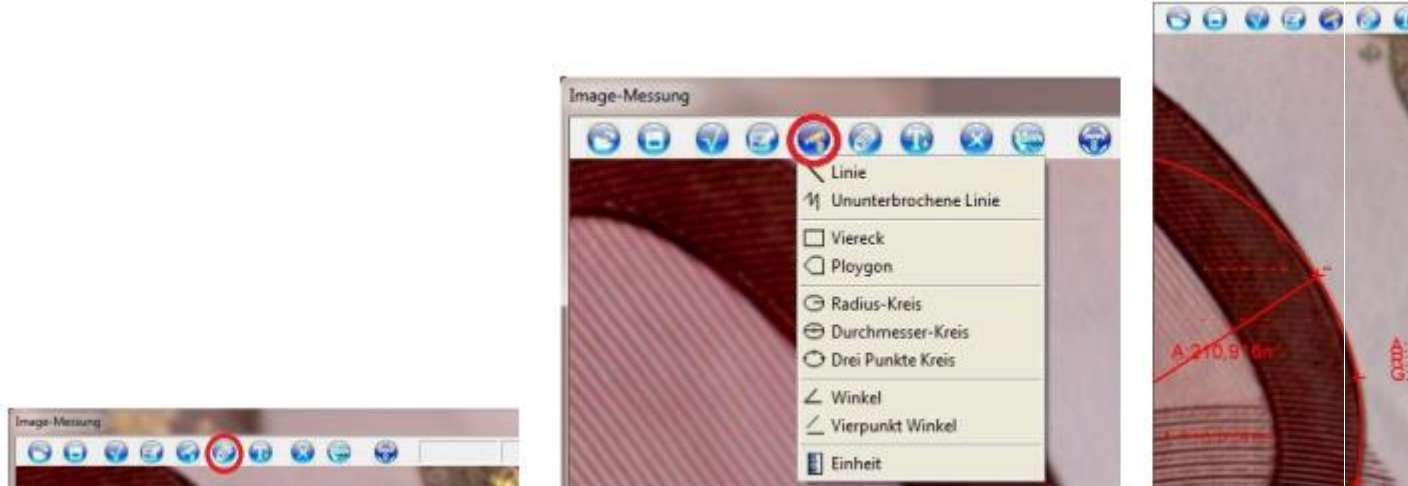


Bir resmin ayrıntısında:

Bir fotoğrafta çizgiler, kareler, daireler vb. çizin.

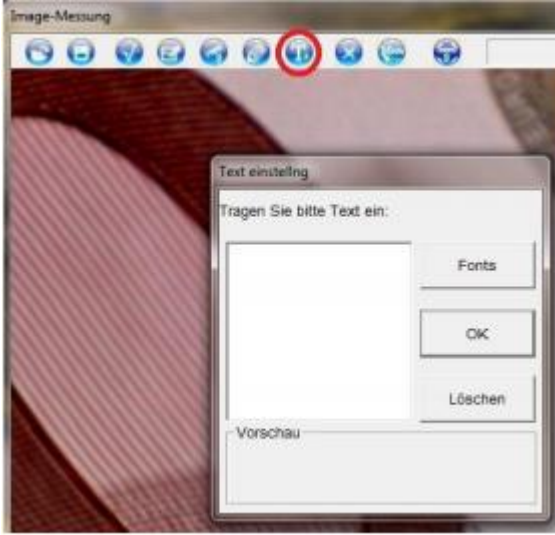


Mikroskop kalibre edildikten sonra ölçüm yapın. Uygun bir nesne seçin ve görüntüdeki ölçüm noktalarını işaretleyin. Ölçüm sonucu görüntülenir. Sonuçta fareyi tıklatarak, resim çizilebilir.

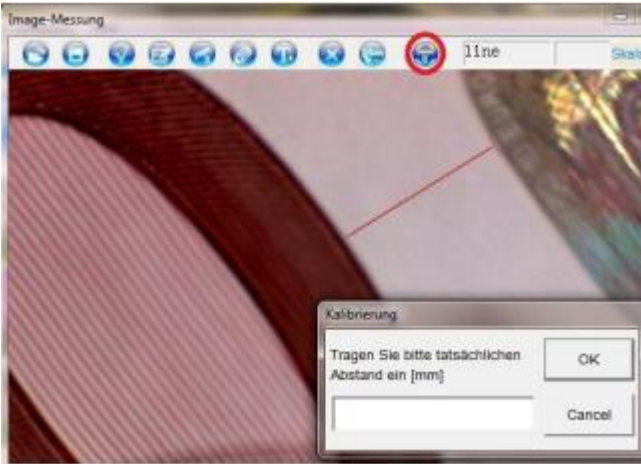


PIN ayarlamaları yapılabilir

Metin, girilebilir ve resme eklenebilir



Kalibrasyon yapılabilir. Resimde bilinen bir mesafeyi seçin ve bir maske girmek için değeri milimetre cinsinden girin



7 Cihazı Temizleme

Cihazı nemli ve lif bırakmayan pamuklu bir bezle ve gerekirse yumuşak bir temizleyiciyle temizleyin. Aşındırıcılar veya çözücüler kullanmayın.

8 Geri Dönüşüm

Toksik olmalarından dolayı piller, ev türü atıklarla birlikte atılamazlar. Geri dönüşüm için pil toplama noktalarına bırakmalıdır.

Pil toplama noktası:

PCE Teknik Cihazlar Paz. Tic. Ltd. Şti.
Halkalı Merkez Mah.
Pehlivan Sok. No.6/C
Küçükçekmece / İstanbul

Cihazdan düzgün bir şekilde kurtulmak için bize gönderebilirsiniz. Cihazın parçalarını değerlendirebiliriz ya da cihaz, mevcut düzenlemelere uygun olarak bir geri dönüşüm şirketine gönderilir.

9 İletişim

Eğer ürün yelpazemiz veya ölçüm cihazı ile ilgili sorularınız olursa PCE Teknik Cihazları ile irtibata geçiniz.

Posta:

PCE Teknik Cihazlar Paz. Tic. Ltd. Şti
Halkalı Merkez Mah.
Pehlivan Sok. No.6/C
34303
Küçükçekmece / İstanbul

Telefon:

0212 471 11 47

Faks:

0212 705 53 93

E-Posta:

info@pce-cihazlari.com.tr



Bütün PCE Ürünleri CE ve RoHS
sertifikalıdır.

WEEE-Reg.-Nr.DE69278128