



Manuale di istruzioni

Software PC PCE-VT 3xxx



Le istruzioni per l'uso in varie lingue (italiano, inglese, francese, spagnolo, tedesco, portoghese, olandese, turco...) possono essere trovate usando la funzione cerca su: www.pce-instruments.com

Ultima modifica: 29. ottobre 2021
v1.0



Indice

1	Informazioni di sicurezza	2
2	Requisiti del sistema	2
3	Installazione.....	2
4	Descrizione dell'interfaccia utente.....	3
5	Significato delle singole icone della barra degli strumenti	4
6	Funzionamento.....	6
6.1	Primo utilizzo del software.....	6
6.2	Connessione con il PCE-VT 3800/3900	6
6.3	Disconnessione del PCE-VT 3800/3900.....	7
6.4	Elenco delle serie di misurazioni	7
6.5	Dati statistici.....	8
6.6	Rappresentazione grafica.....	8
6.7	Impostare valori limite	11
6.8	Impostare la frequenza fondamentale (FFT, solo PCE-VT 3900).....	12
6.9	Importazione dei dati.....	13
6.10	Esportare serie di misurazioni	14
6.11	Salvare e caricare serie di misurazioni	14
6.12	Elimina serie di misurazioni/cancella la memoria dal dispositivo.....	14
6.13	Percorsi (solo per il PCE-VT 3900).....	15

1 Informazioni di sicurezza

È consigliabile familiarizzare con il funzionamento del dispositivo prima di utilizzarlo insieme al software per PC. A tale scopo, utilizzare il manuale di istruzioni fornito con il prodotto PCE. È necessario seguire tutte le istruzioni di sicurezza nel manuale del dispositivo quando lo si utilizza con questo software.

Il dispositivo deve essere utilizzato da personale adeguatamente qualificato. I danni causati dal mancato rispetto delle istruzioni del manuale di istruzioni sono privi di qualsiasi responsabilità.

Non siamo responsabili per errori tipografici o altri errori in questo manuale.

Facciamo affidamento sui nostri termini e condizioni generali, che si trovano nelle nostre condizioni commerciali generali.

In caso di domande, contattare PCE Italia S.R.L. I dettagli di contatto si trovano alla fine di questo manuale.

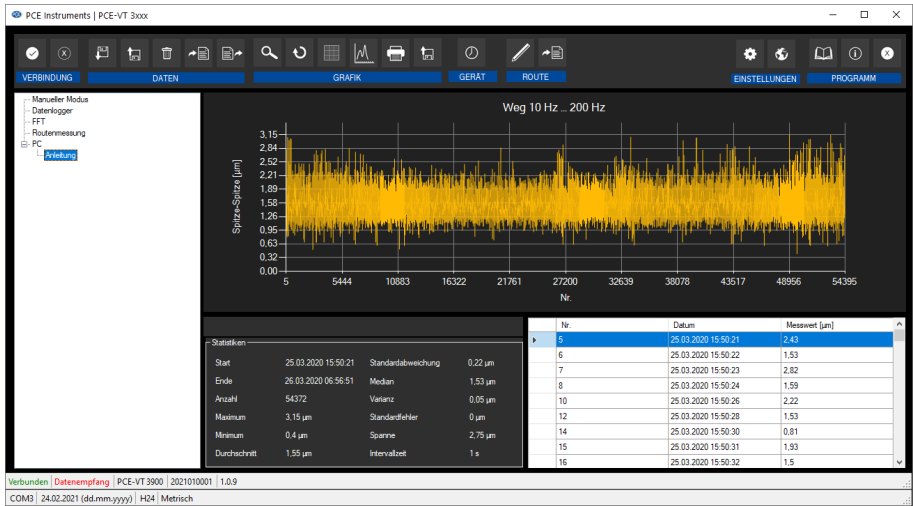
2 Requisiti del sistema

- Sistema operativo Windows 7 o superiore
- Porta USB (2.0 o superiore)
- Un .NET framework 4.0 installato
- Una risoluzione minima di 1200x800 pixel
- Opzionale: stampante
- Processore con 1 GHz
- Si raccomanda 4 GB di RAM

3 Installazione

Eseguire "Setup PCE-VT 3xxx.exe" e seguire le istruzioni di impostazione.

4 Descrizione dell'interfaccia utente



La finestra principale è composta da diverse aree:

Sotto la barra del titolo c'è una "barra degli strumenti" le cui icone sono raggruppate in modo funzionale.

Sotto la barra degli strumenti, c'è un elenco di serie di misurazioni nella parte sinistra della finestra.

La parte destra della finestra mostra le serie di misure selezionate nell'elenco mediante una valutazione statistica e grafica.











Nella parte inferiore della finestra principale ci sono due barre di stato con sopra informazioni importanti.














La parte inferiore mostra le impostazioni statiche del programma, che possono essere specificate tramite la finestra di dialogo delle impostazioni

Nella barra di stato superiore vengono visualizzate le impostazioni o i dati dinamici del PCE-VT 3800/3900, che vengono recuperati direttamente dal dispositivo collegato. Ad esempio, il numero di serie e la versione del firmware del dispositivo.

Le misurazioni FFT e del percorso sono incluse solo nel PCE-VT 3900.


5 Significato delle singole icone della barra degli strumenti

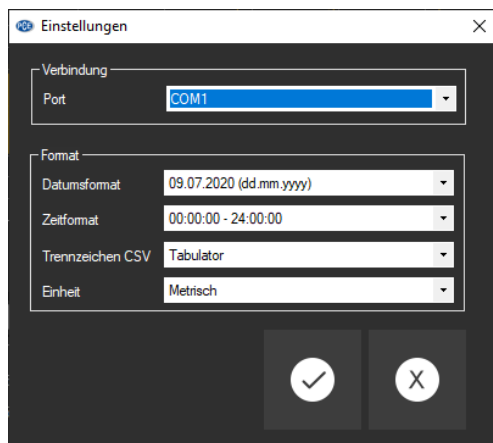
Gruppo "Connection"		
		Stabilire connessione con il PCE-VT 3800/3900
		Disconnessione del PCE-VT 3800/3900
Gruppo "Data"		
		Caricare una serie di misurazioni dal file
		Salvare una serie di misurazioni in un file
		Eliminare serie di misurazioni/memorie del misuratore e/o del software
		Importare serie di misurazioni (cartella in modalità manuale / serie di misurazioni del registratore di dati / misurazioni FFT / misurazioni di percorso) dal PCE-VT 3800/3900
		Esportare serie di misurazioni
Gruppo "Device"		
		Sincronizzare l'ora corrente del dispositivo con quella del PC
Gruppo "Route"		
		Configurare percorsi (crea, rinomina, elimina, carica e salva)
		Importare percorsi

Gruppo "Graph"			
			Ampliare l'area del grafico ("Zoom") o fare una panoramica del grafico ingrandito (opzione cursore solo per la misurazione FFT)
			Ripristinare il grafico originale
			Cambiare lo sfondo e la rappresentazione del grafico
			Cambiare tra la visualizzazione della cronologia lineare e l'istogramma
			Stampare il grafico attualmente visibile
			Salvare il grafico visibile in quel momento
Gruppo "Settings"			
			Aprire la finestra di dialogo delle impostazioni
			Selezione di una delle lingue supportate dal programma
Gruppo "Programme"			
			Visualizza la finestra di dialogo delle informazioni
			Uscire dal programma

6 Funzionamento

6.1 Primo utilizzo del software


Prima di usare il PCE-VT 3800/3900 insieme al software, è necessario impostare la porta COM assegnata nel software una volta. Si può impostare tramite "settings dialogue" .



È possibile configurare alcune impostazioni di formato per il software. Questi influenzano, ad esempio, il formato della data, il formato dell'ora e la rappresentazione dei valori statistici. È inoltre possibile selezionare il separatore da utilizzare durante l'esportazione di una serie di misurazioni in un file CSV.

Tutti i valori visualizzati nel software vengono visualizzati in unità in base al sistema di unità selezionato. Notare che questa impostazione è indipendente dall'impostazione corrispondente sullo strumento..

6.2 Connessione con il PCE-VT 3800/3900

Una volta effettuata la configurazione desiderata e chiusa la finestra di dialogo di configurazione con un clic sul pulsante "Apply", è possibile stabilire la connessione con il PCE-VT 3800/3900 facendo clic sull'icona. .

Se la connessione è stata eseguita con successo, la parola "Connected" appare in **verde** sulla barra di stato dei dati dinamici. Non appena la configurazione corrente può essere caricata dal dispositivo, anche il contenuto degli elementi rimanenti nella barra di stato viene aggiornato e visualizzato in verde. Durante l'utilizzo del software, il dispositivo è bloccato per gli ingressi manuali.



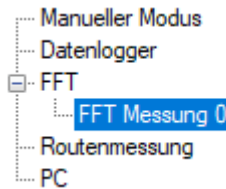
6.3 Disconnessione del PCE-VT 3800/3900

Per scollegare il dispositivo, fare clic sull'icona

Quando il software non è collegato, si visualizza la parola "Disconnected" in colore **rosso** nella barra di stato dei dati dinamici.

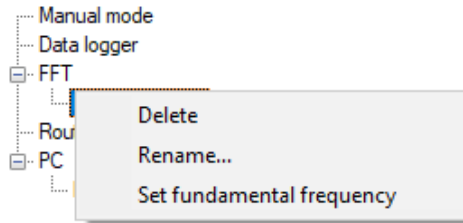
6.4 Elenco delle serie di misurazioni

Nella parte sinistra della finestra principale sono elencate tutte le serie di misurazioni attualmente disponibili nel software. Si distinguono 5 aree diverse. Quando una serie di misurazioni viene importata dal misuratore, Manual mode" (nel dispositivo, si trova in "Measurement"), "Data logger", "FFT" o "Route measurement", tutte le serie di misurazioni sotto "PC" sono state caricate o non hanno alcun collegamento nel misuratore.



A seconda della serie di misurazioni selezionata nella lista, il grafico e la parte delle statistiche vengono aggiornati.

Cliccando con il tasto destro del mouse è possibile eliminare una serie di misurazioni (Software e opzionalmente dispositivo, vedi punto **Errore! Non si trova l'origine del riferimento.**), cambiare il nome di una serie di misurazioni e stabilire i valori limite/frequenza fondamentale per i valori di misura visualizzati.



6.5 Dati statistici

Statistics			
Start	25.03.2020 15:50:21	Standard deviation	0.22 μm
End	26.03.2020 06:56:51	Median	1.53 μm
Quantity	54372	Variance	0.05 μm
Maximum	3.15 μm	Standard error	0 μm
Minimum	0.4 μm	Span	2.75 μm
Average	1.55 μm	Interval time	1 s

Le statistiche contengono informazione importante sulla misurazione. Il tempo di intervallo appare sullo schermo solo se è una misurazione del registratore di dati.

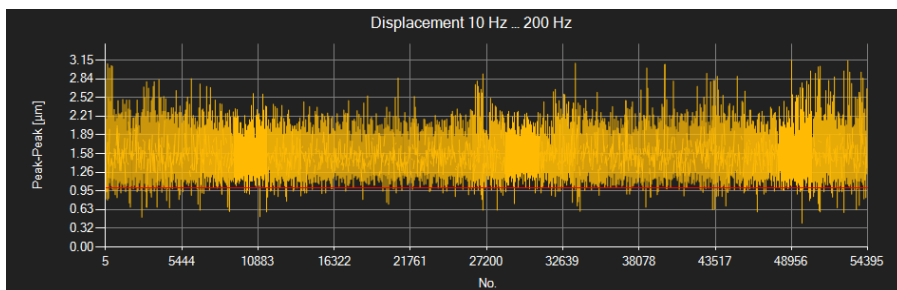
6.6 Rappresentazione grafica

Il software del PCE-VT 3800/3900 visualizza i valori nel grafico in due varianti.

Il tipo di grafico può essere cambiato facendo clic sull'icona  o sull'icona .

6.6.1 Variante 1: Progressione lineare

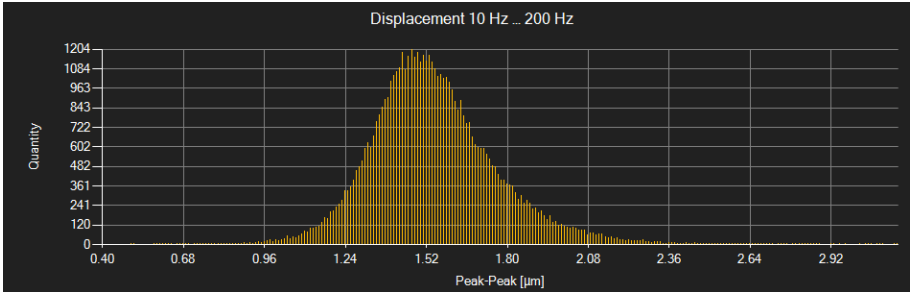
Il grafico visualizza i valori di misura corrispondenti (asse Y) sul numero consecutivo (asse X).




La(e) linea(e) rossa(e) rappresenta (no) i valori limite stabiliti nel software.

6.6.2 Variante 2: Istogramma

L'istogramma mostra la distribuzione dei valori misurati. L'asse X rappresenta i valori di misura. Ogni livello è rappresentato da una barra la cui altezza corrisponde al numero di valori misurati al rispettivo livello.

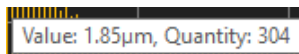


Facendo doppio clic sulla colonna del diagramma, appaiono in tabella solo i valori di misura che appartengono a questa colonna. Facendo clic sull'icona  la tabella torna a enumerare tutti i seti di dati appartenenti alla serie di misurazioni.

6.6.3 Funzioni

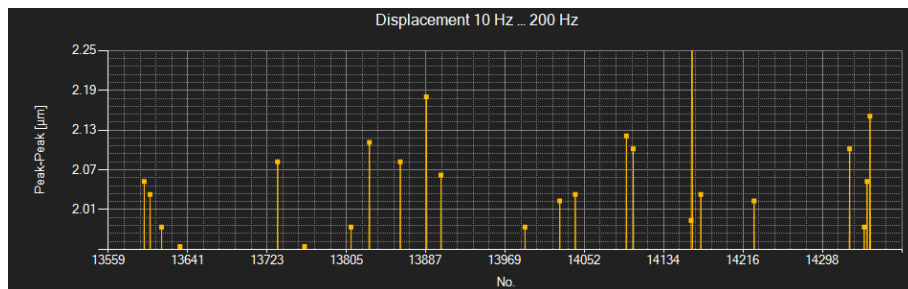
Finestra di informazione

Quando si passa il cursore del mouse su un punto, una curva o una barra, viene visualizzata una piccola finestra di informazioni con i dati del valore di misura corrente.




Ingrandimento / Zoom

Si può ingrandire una parte del grafico visualizzato e selezionarlo liberamente.





A questo scopo l'icona corrispondente della barra degli strumenti ("Ampliare l'area del grafico

("Zooming") o muovere il grafico ingrandito) deve essere una lente di ingrandimento .



È possibile, quindi, disegnare un rettangolo su una parte del grafico tenendo premuto il pulsante del mouse. Quando si rilascia il pulsante del mouse, l'area selezionata viene visualizzata come un nuovo grafico.

Non appena effettuato almeno un ingrandimento, è possibile passare dalla modalità ingrandimento alla modalità scorrimento cliccando sull'icona ("Ampliare l'area del grafico


("Zooming") o muovere il grafico ingrandito) deve essere una lente di ingrandimento .

La modalità Shift è rappresentata dall'icona .


Posizionando il mouse sull'area del grafico e premendo il tasto sinistro del mouse, si può muovere la sezione visualizzata.

Facendo di nuovo clic sull'icona  si ritorna alla modalità di ingrandimento, riconoscibile con l'icona .

Ripristinare la schermata completa

Il grafico originale può essere ripristinato facendo clic sull'icona  situato vicino alla lente di ingrandimento o alla mano.

Attivare lo sfondo


Lo sfondo del grafico e la sua rappresentazione possono essere modificati con l'icona  della destra. Un clic sull'icona funziona come un interruttore:

Un solo clic rende la divisione dello sfondo più fine e aggiunge alcuni punti in più al grafico. Un nuovo clic sulla sua icona consente di tornare alla visualizzazione standard.




Stampare grafico


Anche il grafico visualizzato attualmente può essere stampato.

Facendo un clic sull'icona  si apre la finestra di dialogo "Print".

Salvare il grafico

Per salvare il grafico visualizzato attualmente, fare clic sull'icona .

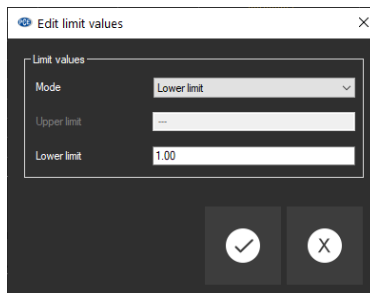
6.7 Impostare valori limite

Per ciascuna sessione (eccetto FFT), si può definire una modalità di limite e i valori limite corrispondenti. Questo saranno considerati al momento di salvare la serie di misurazioni mediante l'icona .

Quando si utilizzano valori limite, i valori di misura che deviano sono evidenziati nel grafico con lettere rosse in grassetto e nel grafico con linee rosse orizzontali.

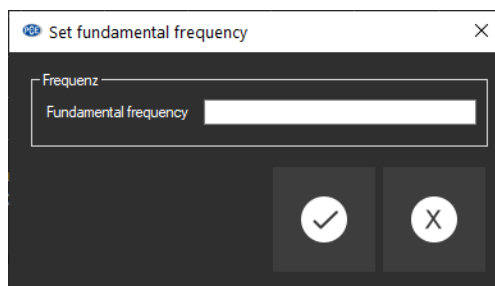
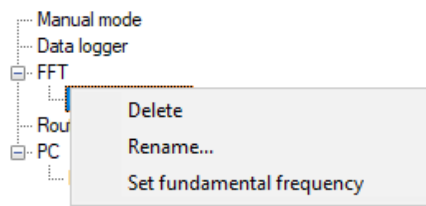
Per impostare i limiti, fare clic con il pulsante destro del mouse sull'elenco nell'area sinistra della finestra e selezionare "Valori limite". Nella finestra di dialogo che si apre è possibile definire le modalità e i corrispondenti valori limite. È possibile selezionare le seguenti modalità:

1. **“Off”**
I valori limite della serie di misura sono disattivati.
2. **“Upper limit”**
È possibile definire un limite superiore. I valori al di sopra del "limite superiore" sono al di fuori dell'intervallo valido.
3. **“Lower limit”**
È possibile definire un limite superiore e uno inferiore. I valori al di fuori dell'intervallo definito sono al di fuori dell'intervallo valido.
4. **“Beyond”**
È possibile definire un limite superiore e uno inferiore. I valori al di fuori dell'intervallo impostato non rientrano nell'intervallo valido.
5. **“Within”**
È possibile definire un limite superiore e uno inferiore. I valori all'interno dell'intervallo impostato sono al di fuori dell'intervallo valido.



6.8 Impostare la frequenza fondamentale (FFT, solo PCE-VT 3900)


È possibile impostare una frequenza fondamentale per ogni misurazione FFT.

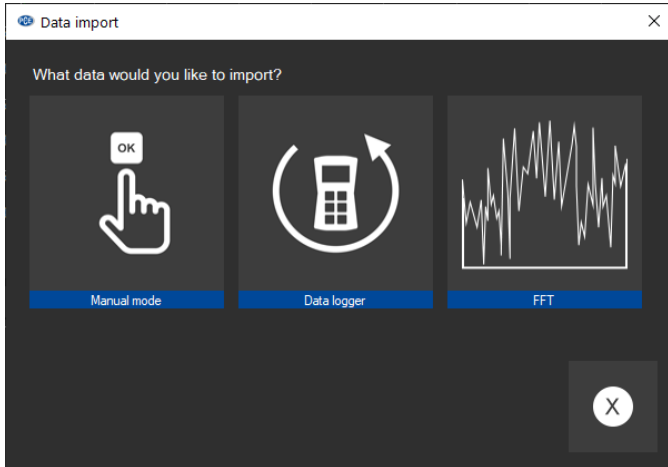


Dopo aver inserito e confermato la frequenza fondamentale, tutte le frequenze armoniche integrali vengono visualizzate nel grafico in rosso.

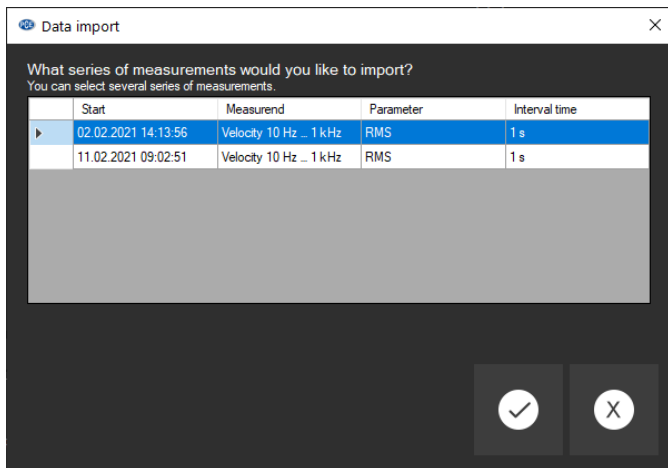
6.9 Importazione dei dati

La memoria interna del dispositivo può essere visualizzata attraverso il software e, in tal modo, è possibile disporre delle serie di misurazioni registrate con l'importazione.

A questo scopo, fare clic sull'icona  della barra degli strumenti. È possibile selezionare "Manual mode", "Data logger" o, se si ha un PCE-VT 3900, le misurazioni "FFT".

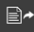



Cliccando sull'immagine corrispondente viene visualizzato un grafico con le informazioni sulla serie di misurazioni. È possibile evidenziare più righe contemporaneamente; cliccando su "OK" vengono importate le serie di misurazioni selezionate.




A seconda del volume della serie di misurazioni, l'operazione può tardare vari secondi.

6.10 Esportare serie di misurazioni

Il contenuto completo di una serie di misurazioni può essere esportato in formato CSV utilizzando l'icona  della barra degli strumenti.


Il separatore può essere cambiato, se necessario, attraverso il dialogo di configurazione .

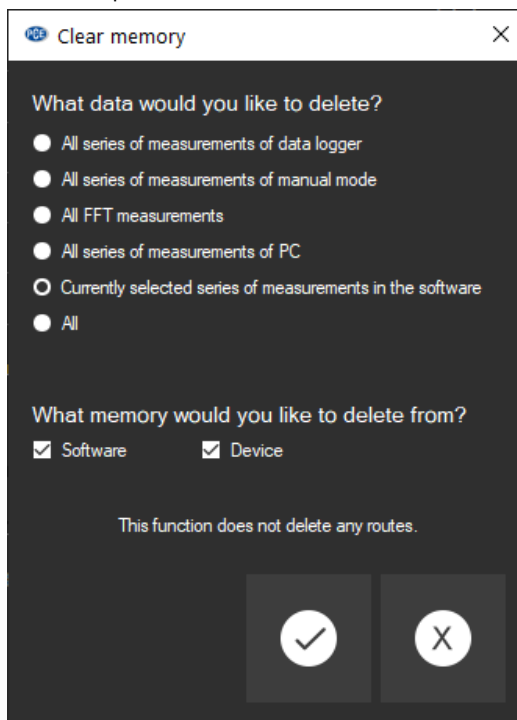
6.11 Salvare e caricare serie di misurazioni

Le serie di misurazioni possono essere caricate mediante l'icona  o trascinando e rilasciando il file PCE desiderato sull'elenco della sinistra.

È possibile salvare una serie di misurazioni attraverso l'icona .

6.12 Elimina serie di misurazioni/cancella la memoria dal dispositivo

Attraverso l'icona  della barra degli strumenti, si può aprire una finestra in cui selezionare ciò che si vuole eliminare e da quale memoria.




Le opzioni non disponibili sono disattivate. Ad esempio, non è possibile eliminare i dati dal dispositivo se non si è connessi.

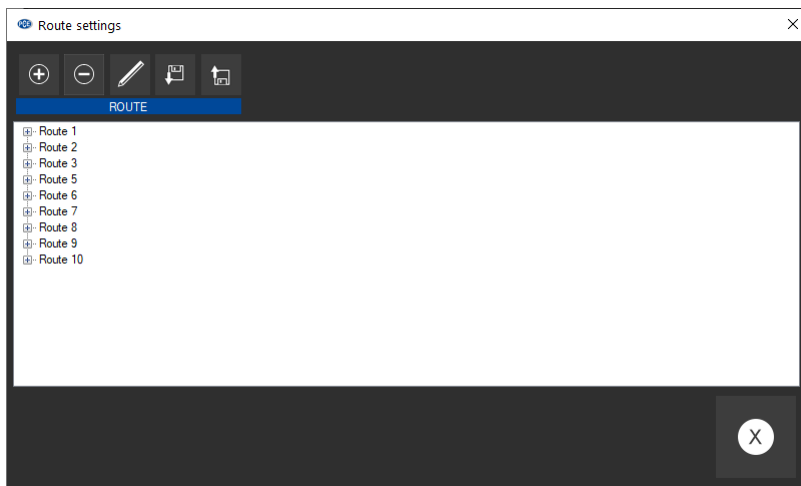
Il processo di cancellazione può richiedere fino a un minuto.

Le misurazioni del percorso vengono ignorate in questa finestra. C'è una sezione di programma separata per loro.


6.13 Percorsi (solo per il PCE-VT 3900)

6.13.1 Configurazione dei percorsi

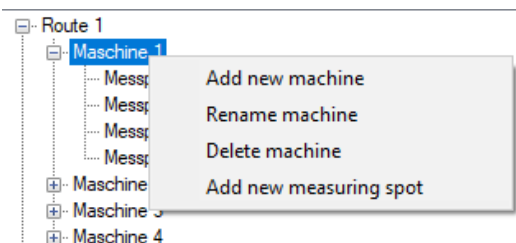
Cliccando sull'icona  nell'area "ROUTE", si apre la seguente finestra dopo aver caricato la configurazione del dispositivo:





Vengono elencati tutti i percorsi, le macchine corrispondenti ai punti di misurazione. È possibile creare più percorsi, macchine e punti di misurazione.



Ci sono due modi per farlo. Facendo clic sull'icona , si può selezionare esattamente ciò che si vuole aggiungere.

Con un clic sul lato destro su un elemento dell'elenco, appare il seguente menu:



L'icona  serve per eliminare il percorso/macchina/punto di misurazione attualmente selezionato; anche il livello inferiore viene eliminato automaticamente. Ciò significa che se una macchina viene eliminata, tutti i punti di misurazione e i relativi valori di misura vengono eliminati. Se non ci sono più macchine sul percorso, anche il percorso viene eliminato. Pertanto, deve esserci almeno una macchina per percorso e questa macchina deve sempre avere almeno un punto di misurazione.

Si può modificare il nome di un elemento facendo clic sull'icona . A questo scopo è necessario selezionare l'elemento corrispondente.

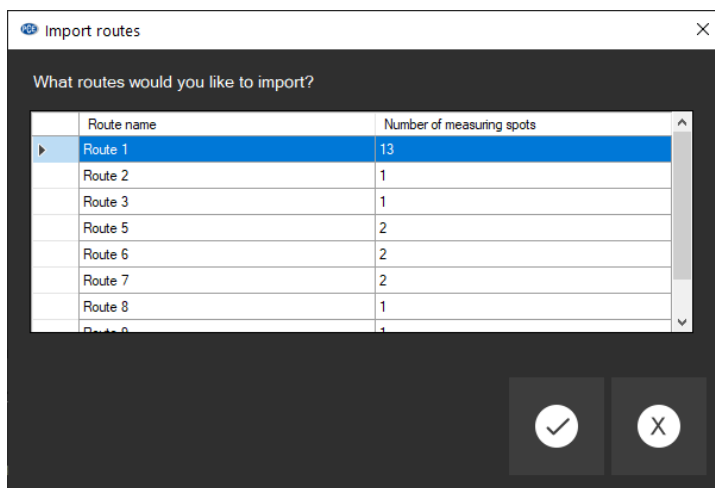
È possibile configurare anche la configurazione del percorso, ad esempio per caricarlo in un altro dispositivo. Fare clic sull'icona  per caricare, e sull'icona  per salvare. Attraverso le finestre di dialogo aperte, si possono caricare e salvare varie configurazioni o una sola.

Nota:

Sono possibili 100 percorsi. Per ogni percorso sono possibili 100 macchine e 100 punti di misurazione per macchina. È possibile memorizzare 2000 valori di misura per punto di misurazione.

6.13.2 Importazione percorsi

Quando si clicca sull'icona  nell'area "ROUTE", si apre la seguente finestra dopo aver caricato la configurazione del dispositivo:



Qui si possono selezionare tutti i percorsi che si desidera importare. Tuttavia, dopo l'importazione, verranno visualizzati solo i percorsi contenenti i valori di misura.



Contatti PCE Instruments

Germania

PCE Deutschland GmbH
Im Langel 4
D-59872 Meschede
Deutschland
Tel.: +49 (0) 2903 976 99 0
Fax: +49 (0) 2903 976 99 29
info@pce-instruments.com
www.pce-instruments.com/deutsch

Germania

Produktions- und
Entwicklungsgesellschaft mbH
Im Langel 26
D-59872 Meschede
Deutschland
Tel.: +49 (0) 2903 976 99 471
Fax: +49 (0) 2903 976 99 9971
info@pce-instruments.com
www.pce-instruments.com/deutsch

Paesi Bassi

PCE Brookhuis B.V.
Institutenweg 15
7521 PH Enschede
Nederland
Telefoon: +31 (0)53 737 01 92
Fax: +31 53 430 36 46
info@pcebenelux.nl
www.pce-instruments.com/dutch

Stati Uniti

PCE Americas Inc.
711 Commerce Way suite 8
Jupiter / Palm Beach
33458 FL
USA
Tel: +1 (561) 320-9162
Fax: +1 (561) 320-9176
info@pce-americas.com
www.pce-instruments.com/us

Francia

PCE Instruments France EURL
23, rue de Strasbourg
67250 Soultz-Sous-Forets
France
Téléphone: +33 (0) 972 3537 17
Numéro de fax: +33 (0) 972 3537 18
info@pce-france.fr
www.pce-instruments.com/french

Regno Unito

PCE Instruments UK Ltd
Units 11 Southpoint Business Park
Ensign Way, Southampton
Hampshire
United Kingdom, SO31 4RF
Tel: +44 (0) 2380 98703 0
Fax: +44 (0) 2380 98703 9
info@industrial-needs.com
www.pce-instruments.com/english

Cile

PCE Instruments Chile S.A.
RUT: 76.154.057-2
Calle Santos Dumont N° 738, Local 4
Comuna de Recoleta, Santiago
Tel. : +56 2 24053238
Fax: +56 2 2873 3777
info@pce-instruments.cl
www.pce-instruments.com/chile

Turchia

PCE Teknik Cihazları Ltd.Şti.
Halkalı Merkez Mah.
Pehlivan Sok. No.6/C
34303 Küçükçekmece - İstanbul
Türkiye
Tel: 0212 471 11 47
Faks: 0212 705 53 93
info@pce- cihazlari.com.tr
www.pce-instruments.com/turkish

Spagna

PCE Ibérica S.L.
Calle Mayor, 53
02500 Tobarra (Albacete)
España
Tel. : +34 967 543 548
Fax: +34 967 543 542
info@pce-iberica.es
www.pce-instruments.com/espanol

Italia

PCE Italia s.r.l.
Via Pesciatina 878 / B-Int. 6
55012 Loc. Gragnano
Capannori (Lucca)
Italia
Telefono: +39 0583 975 114
Fax: +39 0583 974 824
info@pce-italia.it
www.pce-instruments.com/italiano

Hong Kong

PCE Instruments HK Ltd.
Unit J, 21/F., COS Centre
56 Tsun Yip Street
Kwun Tong
Kowloon, Hong Kong
Tel: +852-301-84912
jyi@pce-instruments.com
www.pce-instruments.cn

Cina

PCE (Beijing) Technology Co., Limited
1519 Room, 6 Building
Zhong Ang Times Plaza
No. 9 Mentougou Road, Tou Gou District
102300 Beijing
China
Tel: +86 (10) 8893 9660
info@pce-instruments.cn
www.pce-instruments.cn

Le istruzioni per l'uso in varie lingue (italiano, inglese, francese, spagnolo, tedesco, portoghese, olandese, turco...) possono essere trovate usando la funzione cerca su: www.pce-instruments.com

Le specifiche sono soggette a modifiche senza preavviso