



Manuel d'utilisation

PCE-THD 50 | Logiciel pour PC



Les manuels d'utilisation sont disponibles dans les suivantes langues : anglais, français, italien, espagnol, portugais, hollandais, turque, polonais, russe, chinois.

Vous pouvez les télécharger ici : www.pce-instruments.com.

Dernière modification : 9 juin 2022
v1.1



Sommaire

1	Information de sécurité	1
2	Conditions du système	1
3	Installation	1
4	Description de l'interface utilisateur	2
5	Signification des icônes individuelles de la barre d'outils	3
6	Fonctionnement	4
6.1	Première utilisation du logiciel	4
6.2	Connexion au PCE-THD 50	4
6.3	Déconnexion du PCE-THD 50	5
6.4	Liste des séries de mesures	5
6.5	Affichage numérique	5
6.6	Données statistiques	6
6.7	Représentation graphique	6
6.8	Réalisation d'une mesure en temps réel	9
6.9	Configuration des mesures	9
6.10	Importation des données	10
6.11	Exportation d'une série de mesures	10
6.12	Sauvegarde et charge d'une série de mesures	10



1 Information de sécurité

Veillez-vous familiariser avec le fonctionnement du dispositif de mesure avant de l'utiliser avec le logiciel du PC. Pour cela, utilisez la notice d'emploi qui accompagne votre produit PCE. Tenez compte de toutes les indications de sécurité indiquées dans la notice d'emploi du dispositif lorsque vous l'utilisez avec ce logiciel.

Le dispositif ne doit être utilisé que par un personnel dûment qualifié. Les dommages causés par le non-respect des indications de la notice d'emploi seront exempts de toute responsabilité.

Nous n'assumons aucune responsabilité quant aux erreurs d'impression ou de contenu de cette notice.

Vous trouverez nos conditions de garantie dans nos Conditions Générales Commerciales.

Pour toute question, veuillez contacter PCE Instruments, dont les coordonnées sont indiquées à la fin de cette notice.

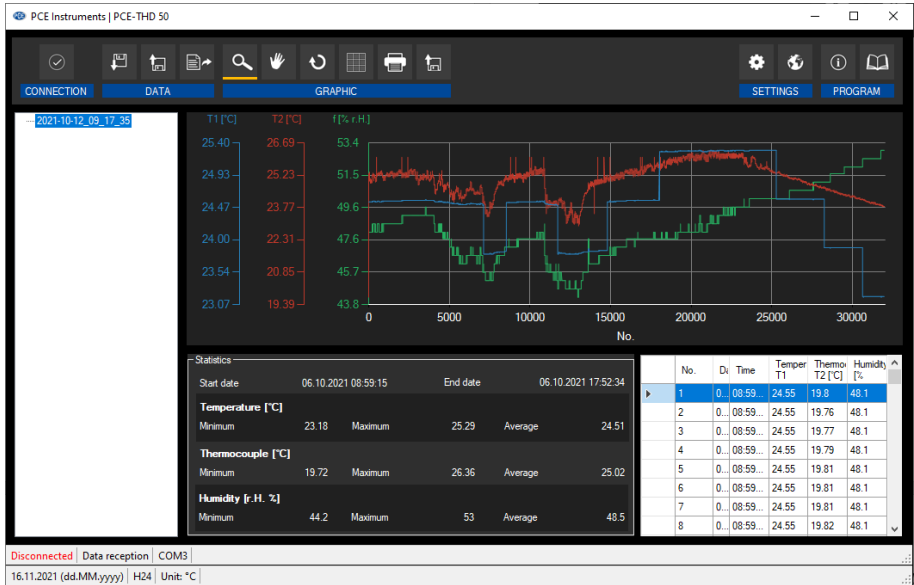
2 Conditions du système

- Système d'exploitation Windows XP SP3 ou supérieur
- Port USB (2.0 ou supérieur)
- Un .NET Framework 4.0 installé
- Résolution minimale de 800 x 600 pixels
- Imprimante en option
- Processus avec 1 GHz
- 4 GB de RAM recommandés
- Unité CD ROM

3 Installation

Veillez exécuter "Setup PCE-THD 50.exe" et suivez les instructions de configuration.

4 Description de l'interface utilisateur


















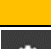

La fenêtre principale comporte plusieurs zones :
 Sous la barre de titre, il y a une barre d'outils dont les icônes sont regroupées par fonction.



Sous cette barre d'outils, à gauche de la fenêtre, il y a une liste de séries de mesures.
 La partie droite de la fenêtre est divisée en une partie supérieure et une partie inférieure.
 La partie supérieure est la zone de représentation graphique des valeurs de mesure.
 La partie inférieure, en revanche, fournit une vue générale des données statistiques ainsi qu'une liste tabulaire des valeurs mesurées.

En bas de la fenêtre principale, il y a deux barres d'état, l'une au-dessus de l'autre, qui contiennent des informations importantes.
 La barre inférieure montre les réglages statiques du programme, qui peuvent être configurés via un dialogue de réglages (port COM, format de la date et de l'heure).

La barre d'état supérieure affiche les données dynamiques du PCE-THD 50 qui sont directement récupérées du dispositif connecté.


5 Signification des icônes individuelles de la barre d'outils

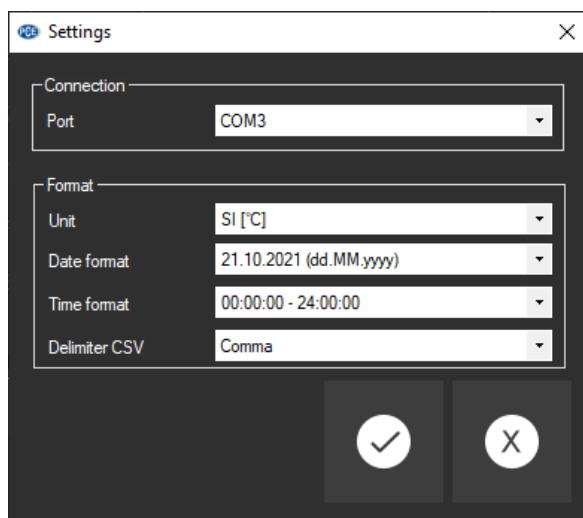
Groupe "Connection"	
	Se connecter
	Se déconnecter
Groupe "Data"	
	Créer une série de mesures ; démarrer le mode d'enregistrement
	Compléter la série de mesures
	Configuration des mesures
	Charger les valeurs depuis un fichier
	Sauvegarder les valeurs dans un fichier
	Importer les valeurs
	Exporter les valeurs (format CSV)
Groupe "Graph"	
	Agrandir la zone du graphique ("zooming")
	Déplacer le graphique agrandi
	Restaurer le graphique d'origine
	Changer le fond et la représentation du graphique
	Imprimer le graphique visible actuellement
	Sauvegarder le graphique visible actuellement
Groupe "Settings"	
	Ouvrir la boîte de dialogue de configuration
	Sélectionner l'une des langues du programme

Groupe "Programme"	
	Afficher la boîte de dialogue d'informations
	Ouvrir la notice d'emploi

6 Fonctionnement


6.1 Première utilisation du logiciel

Avant que le PCE-THD 50 puisse travailler avec le logiciel, le port COM assigné doit être configuré une fois dans le logiciel. Il peut être configuré dans "settings dialogue" .



En plus des données de connexion, vous pouvez effectuer d'autres réglages pour le format de la date et de l'heure.

6.2 Connexion au PCE-THD 50

Une fois la configuration souhaitée effectuée et la boîte de dialogue de configuration fermée en cliquant sur la touche "Apply", vous pouvez établir la connexion au PCE-THD 50 en cliquant sur l'icône .

Si la connexion est correctement établie, "Connected" s'affichera en vert dans la barre d'état des données dynamiques.

Au contraire, si la connexion n'a pas été correctement établie, "Disconnected" s'affichera en rouge.



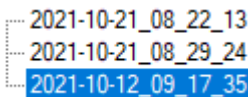
6.3 Déconnexion du PCE-THD 50

En cliquant sur l'icône , la connexion avec le PCE-THD 50 terminera.

Si vous sortez du logiciel alors que la connexion est active, la connexion terminera aussi.

6.4 Liste des séries de mesures

Dans la partie gauche de la fenêtre principale, toutes les séries de mesures qui se trouvent actuellement dans la mémoire du PC sont énumérées. Chaque série de mesures est représentée dans la liste avec sa date de création.



2021-10-21_08_22_13
2021-10-21_08_29_24
2021-10-12_09_17_35

En fonction de la série de mesures sélectionnée, le graphique, le tableau ainsi que les données statistiques sont mis à jour.

Un clic avec le bouton droit permet de renommer ou d'éliminer une série de mesures.

6.5 Affichage numérique

No.	Date	Time	Temperature T1 [°C]	Thermocouple T2 [°C]	Humidity [% r.H.]
1	06.10.2021	08:59:15	24.55	19.8	48.1
2	06.10.2021	08:59:16	24.55	19.76	48.1
3	06.10.2021	08:59:17	24.55	19.77	48.1
4	06.10.2021	08:59:18	24.55	19.79	48.1
5	06.10.2021	08:59:19	24.55	19.81	48.1
6	06.10.2021	08:59:20	24.55	19.81	48.1
7	06.10.2021	08:59:21	24.55	19.81	48.1
8	06.10.2021	08:59:22	24.55	19.82	48.1
9	06.10.2021	08:59:23	24.55	19.82	48.1
10	06.10.2021	08:59:24	24.55	19.82	48.1
11	06.10.2021	08:59:25	24.55	19.85	48.1
12	06.10.2021	08:59:26	24.55	19.85	48.1
13	06.10.2021	08:59:27	24.55	19.87	48.1
14	06.10.2021	08:59:28	24.55	19.87	48.1
15	06.10.2021	08:59:29	24.55	19.87	48.1
16	06.10.2021	08:59:30	24.55	19.86	48.1

En bas de la fenêtre principale, toutes les valeurs mesurées sont présentées sous forme d'un tableau.

Le graphique peut être trié par colonnes en cliquant sur le titre de la colonne correspondante ("No.", "Date" ou "Time").

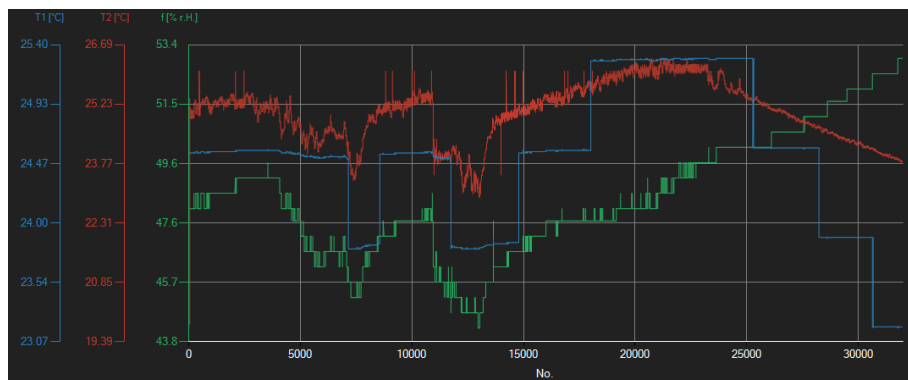
6.6 Données statistiques

Statistics					
Start date	06.10.2021 08:59:15		End date	06.10.2021 17:52:34	
Temperature [°C]					
Minimum	23.18	Maximum	25.29	Average	24.51
Thermocouple [°C]					
Minimum	19.72	Maximum	26.36	Average	25.02
Humidity [r.H. %]					
Minimum	44.2	Maximum	53	Average	48.5

Les statistiques incluent la date de début et de fin, le minimum, la moyenne et le maximum des valeurs de température et d'humidité.

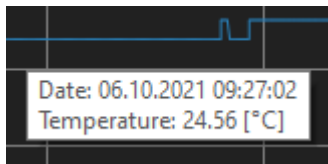
6.7 Représentation graphique

Dans la zone pour l'analyse graphique, les valeurs de température et d'humidité s'affichent en couleur avec leurs axes correspondants.



Info window (Fenêtre d'informations)

En passant le curseur de la souris sur un point, la courbe ou une barre, une petite fenêtre d'informations apparaît presque aussitôt, avec les données de la valeur de mesure sélectionnée à cet instant.




Françai
S

Enlargement/zooming (Agrandissement/Zoom)


Vous pouvez agrandir une partie du graphique affiché que vous pouvez choisir librement.

Pour cela, l'icône correspondante de la barre d'outils ("Agrandir la zone du graphique ("Zooming")



ou déplacer le graphique agrandi) doit être une loupe .

Ensuite, vous pouvez dessiner un rectangle sur une partie du graphique, en maintenant enfoncé le bouton de la souris. Lorsque vous relâchez le bouton de la souris, la zone sélectionnée apparaît comme un nouveau graphique.


Dès que vous avez effectué au moins un agrandissement, vous pouvez passer du mode d'agrandissement au mode de déplacement en cliquant sur l'icône (Agrandir la zone du graphique ("Zooming") ou déplacer le graphique agrandi) avec l'icône de la loupe.

Le mode Shift est représenté par l'icône .


Si vous posez la souris sur la zone du graphique et que vous appuyez sur le bouton gauche de la souris, la section représentée peut être déplacée en maintenant le bouton de la souris enfoncé.

En cliquant à nouveau sur l'icône , vous retournez au mode d'agrandissement, qui est représenté par l'icône .

Restore complete view (Restaurer la vue complète)

Le graphique d'origine peut être restauré à tout moment, en cliquant sur l'icône  située à côté de la loupe ou de la main.

Activate background (Activer le fond)


Le fond du graphique et sa représentation peuvent être modifiés au moyen de l'icône  à droite.

Un clic sur l'icône fonctionne comme un interrupteur :


Un seul clic rend la division du fond plus fine et ajoute quelques points de plus au graphique. Un nouveau clic sur l'icône permet de retourner à la vue standard.

Print graph (Imprimer le graphique)

Le graphique actuellement affiché peut aussi être imprimé.


En cliquant sur l'icône , la boîte de dialogue "Print" s'ouvre.

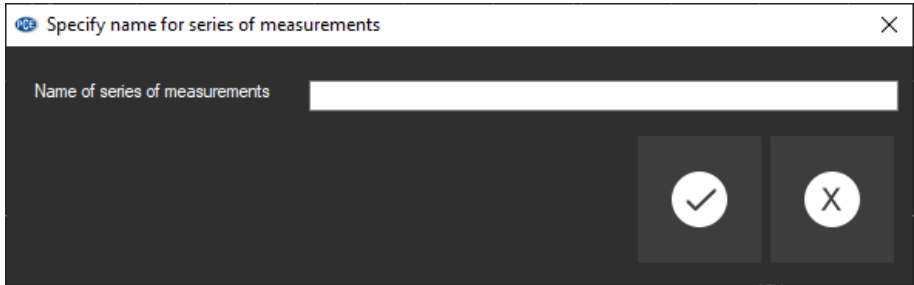
Save graph (Sauvegarder le graphique)


Pour sauvegarder le graphique actuellement affiché, cliquez sur l'icône . Les formats suivants sont possibles pour le graphique : BMP, JPEG, PNG, GIF, TIFF et WMF.




6.8 Réalisation d'une mesure en temps réel

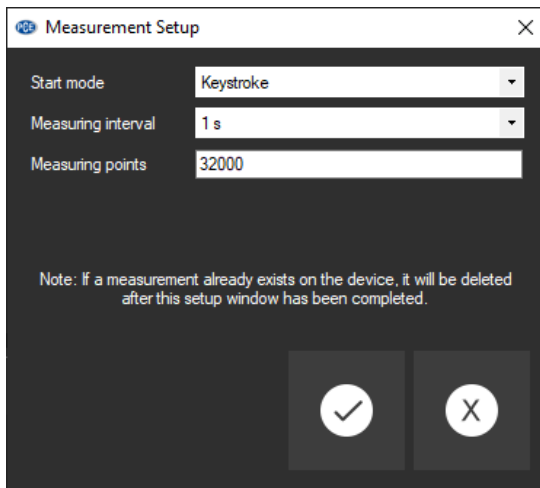
Si la connexion au PCE-THD 50 est active, une nouvelle mesure en temps réel peut être commencée en cliquant sur l'icône .



Une mesure en cours peut être arrêtée en cliquant sur l'icône  de la barre d'outils.

6.9 Configuration des mesures


Cliquez sur l'icône  pour ouvrir la fenêtre de configuration suivante:




Au moyen de cette fenêtre, vous pouvez démarrer les mesures spécifiques indépendamment du logiciel. Ensuite, les données mesurées peuvent être importées au logiciel via "data import".

6.10 Importation des données



La mémoire interne du dispositif peut être lue au moyen du logiciel et, par conséquent, les séries de mesures enregistrées peuvent être disponibles au moyen d'une importation.

Il suffit de cliquer sur l'icône  de la barre d'outils. La série complète de mesures sera importée de la mémoire.

6.11 Exportation d'une série de mesures

Le contenu complet d'une série de mesures peut être exporté en format CSV, en utilisant l'icône  de la barre d'outils.

6.12 Sauvegarde et charge d'une série de mesures

Vous pouvez charger et sauvegarder une série de mesures avec les icônes  et  de la barre d'outils.



Coordonnées de PCE Instruments

Allemagne

PCE Deutschland GmbH
Im Langel 26
D-59872 Meschede
Deutschland
Tel.: +49 (0) 2903 976 99 0
Fax: +49 (0) 2903 976 99 29
info@pce-instruments.com
www.pce-instruments.com/deutsch

Royaume Uni

PCE Instruments UK Ltd
Unit 11 Southpoint Business Park
Ensign Way, Southampton
Hampshire
United Kingdom, SO31 4RF
Tel.: +44 (0) 2380 98703 0
Fax: +44 (0) 2380 98703 9
info@pce-instruments.co.uk
www.pce-instruments.com/english

Pays Bas

PCE Brookhuis B.V.
Institutenweg 15
7521 PH Enschede
Nederland
Telefoon: +31 (0)53 737 01 92
info@pcebenelux.nl
www.pce-instruments.com/dutch

France

PCE Instruments France EURL
23, rue de Strasbourg
67250 Soultz-Sous-Forêts
France
Tel.: +33 (0) 972 35 37 17
Fax: +33 (0) 972 35 37 18
info@pce-france.fr
www.pce-instruments.com/french

Italie

PCE Italia s.r.l.
Via Pesciatina 878 / B-Interno 6
55010 Loc. Gragnano
Capannori (Lucca)
Italia
Tel.: +39 0583 975 114
Fax: +39 0583 974 824
info@pce-italia.it
www.pce-instruments.com/italiano

États Unis

PCE Americas Inc.
1201 Jupiter Park Drive, Suite 8
Jupiter / Palm Beach
33458 FL
USA
Tel: +1 (561) 320-9162
Fax: +1 (561) 320-9176
info@pce-americas.com

Espagne

PCE Ibérica S.L.
Calle Mayor, 53
02500 Tobarra (Albacete)
España
Tel. : +34 967 543 548
Fax: +34 967 543 542
info@pce-iberica.es
www.pce-instruments.com/espanol

Turquie

PCE Teknik Cihazları Ltd.Şti.
Halkalı Merkez Mah.
Pehlivan Sok. No.6/C
34303 Küçükçekmece - İstanbul
Türkiye
Tel: 0212 471 11 47
Faks: 0212 705 53 93
info@pce- cihazlari.com.tr
www.pce-instruments.com/turkish

Les notices d'emploi en plusieurs langues (deutsch, français, italiano, español, português, nederlands, türk, polski, русский, 中文) sont disponibles dans notre moteur de recherche sur:
www.pce-instruments.com

Les spécifications sont sujettes à des changements sans préavis.