

Rapport d'utilisation de la caméra d'inspection PCE-TC 31

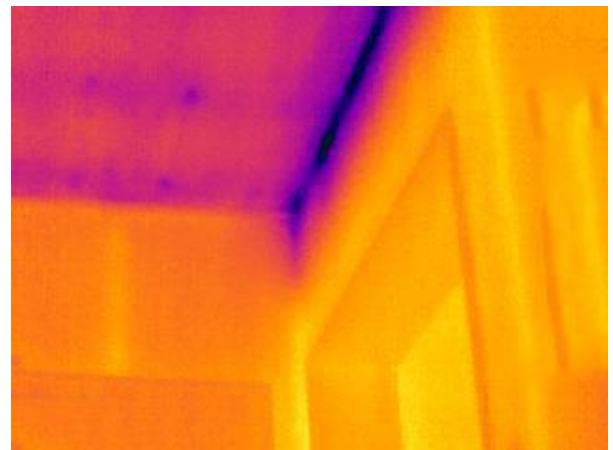
En tant qu'utilisateur privé ayant plusieurs anciens logements qui ont besoin d'une réforme, je me suis mis à la recherche d'une solution économique pour déterminer les ponts thermiques. Après une longue recherche et après avoir lu de nombreux articles sur Internet, je me suis rendu compte que j'ai lu à plusieurs reprises le terme « Caméra d'inspection ». Je me donc suis mis à chercher une caméra adaptée à mes besoins. J'ai trouvé sur Internet la page de PCE Instruments. Après un bref conseil téléphonique avec un technicien de l'entreprise (le numéro se trouve sur la page web), ils m'ont recommandé la caméra d'inspection PCE-TC 31. Il existe un modèle plus économique mais avec une résolution assez inférieure. Selon le technicien, elle ne serait pas adaptée à mes besoins.



Les recherches que j'ai réalisé sur Internet d'autres fabricants n'ont pas été satisfaisantes, car j'ai reçu une avalanche d'information et d'un autre côté il était impossible de trouver un numéro de téléphone. N'étant pas un expert dans cette matière, ma sensation n'était pas bonne.

J'ai donc de nouveau contacté par téléphone le service technique de PCE Instruments pour m'assurer de mes besoins et acheter la caméra d'inspection PCE-TC 31 offerte. J'ai aussi réalisé la commande par téléphone. Après avoir payé le montant à l'avance (cela à l'air d'être une pratique habituelle chez PCE pour les achats de personnes privées), j'ai reçu la caméra d'inspection quelques jours plus tard par DHL. L'emballage était intact et j'ai procédé au déballage de la caméra et à sa vérification. J'ai d'abord lu les instructions d'utilisation, et j'ai ensuite essayé la caméra chez moi. Etant donné que le logement où j'habite est de récente construction je n'ai trouvé aucun pont thermique.

Les jours suivants, j'ai voyagé à des logements différents et j'ai analysé avec la caméra d'inspection l'extérieur depuis tous les côtés. L'écran m'a indiqué des différences de température graves ; par exemple, sur des vieilles fenêtres. Cela a été confirmé postérieurement avec l'analyse des images grâce au logiciel gratuit inclus. On pouvait aussi voir des ponts thermiques sur les passages de plafonds et de murs. J'ai aussi réalisé les mesures de toutes les fenêtres et du grenier depuis l'intérieur du logement. Ici les différences ne s'appréciaient pas trop (à ce moment-là il faisait très froid à l'extérieur), car la température était sans aucun doute supérieure. J'ai montré les images à un ami menuisier, qui m'a recommandé de changer les fenêtres et de mettre un isolement dans le grenier pour améliorer la qualité énergétique du logement.



Grâce à cette caméra d'inspection je peux détecter de manière rapide les ponts thermiques de mes logements, et cela sans besoin d'être un professionnel dans la matière. Cela me permet de prendre les mesures d'assainissement nécessaires, sans le besoin d'embaucher une entreprise qui réalise ces mesures, car cela me coûterait des frais supplémentaires.