



# Manual de instrucciones

PC Software SOFT-PCE-TDS



Los manuales de usuarios están disponibles en varios idiomas (alemán, chino, francés, holandés, italiano, polaco, portugués, ruso, turco). Los encontrará en nuestra página web: [www.pce-instruments.com](http://www.pce-instruments.com)

Última modificación: 4. Diciembre 2017  
v1.2

## Índice

<b>1</b>	<b>Informaciones de seguridad .....</b>	<b>1</b>
<b>2</b>	<b>Requisitos del sistema .....</b>	<b>1</b>
<b>3</b>	<b>Instalación .....</b>	<b>1</b>
<b>4</b>	<b>Descripción del uso de la interfaz .....</b>	<b>2</b>
<b>5</b>	<b>Significado de los iconos de la barra .....</b>	<b>3</b>
<b>6</b>	<b>Uso del software .....</b>	<b>4</b>
6.1	Primer uso del Software .....	4
6.2	Establecer conexión con el "PCE-TDS 100" .....	4
6.3	Desconectar el "PCE-TDS 100" .....	5
6.4	Realización de una medición.....	5
6.5	Series de medición.....	6
6.6	Exportar series de medición .....	7
6.7	Cargar y memorizar series de medición .....	7

## 1 Informaciones de seguridad

Antes de utilizar el aparato conectado al Software, debe familiarizarse con las instrucciones de uso del mismo. Para ello utilice el manual de instrucciones que viene con el producto. Todas las informaciones de seguridad del manual de instrucciones del aparato son necesarias para su uso con el software. El uso del aparato y del Software solo debe efectuarse por personal altamente cualificado. Los daños ocasionados por no prestar atención a la información contenida en el manual de instrucciones quedan desprovistos de cualquier garantía.

No asumimos ninguna responsabilidad por los errores tipográficos o errores de contenido en este manual. Informamos expresamente de nuestras condiciones de garantía general en nuestros Términos y Condiciones.

Para preguntas, por favor, contacte con PCE Ibérica SL. Los datos de contacto se encuentran al final de este manual.

## 2 Requisitos del sistema

- Sistema operativo Windows XP SP3 o superior
- Puerto USB (2.0 o superior).
- NET-Framework 4.0 instalado
- Una resolución mínima de 800x600 píxeles
- Opcional: una impresora
- Se recomienda 4 GB RAM

## 3 Instalación

Por favor, ejecute el "Setup PCE-TDS 100.exe" y siga las instrucciones de la instalación (Setup).

## 4 Descripción del uso de la interfaz

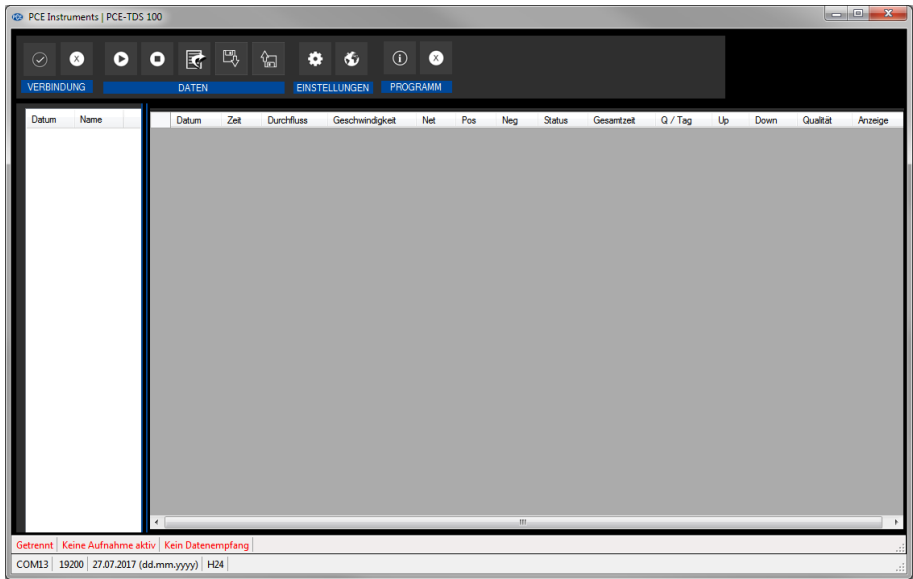


Fig. 1

La ventana principal (Fig. 1) está compuesta por varias secciones:












Debajo de la barra de título se encuentra una "barra de iconos" ("Toolbar") que pueden seleccionarse haciendo clic sobre ellos con el ratón. Además, estos iconos están agrupados según su función.

Bajo esta barra de iconos, se encuentra un listado de series de medición en la parte izquierda de la pantalla. En la parte derecha de la ventana hay una zona para la visualización en una tabla de los valores de medición

En el margen inferior de la ventana principal de la ventana principal hay dos barras de estado con informaciones importantes colocadas una sobre la otra.

La inferior muestra los ajustes estáticos del programa que pueden efectuarse utilizando un diálogo de ajustes. La barra de estado superior muestra los datos dinámicos, por ejemplo, el estado de la conexión o una transferencia de datos activa del "PCE-TDS 100" al PC.

## 5 Significado de los iconos de la barra

Grupo "Conexión"		
		Establecer conexión con el "PCE-TDS 100"
		Desconectar el "PCE-TDS 100"
Grupo "Datos"		
		Iniciar una medición
		Detener una medición.
		Exportar datos de medición.
		Cargar una serie de medición de un archivo.
		Memorizar una serie de medición en un archivo.
Grupo "Ajustes"		
		Abrir diálogo de ajustes
		Seleccionar un idioma del programa.
Grupo "Programa"		
		Mostrar un diálogo de información
		Finalizar y salir del programa

## 6 Uso del software

### 6.1 Primer uso del Software

El idioma seleccionado por el usuario durante la instalación se ofrecerá como idioma estándar del Software. Si desea utilizar un idioma diferente al seleccionado durante la instalación, puede seleccionarlo utilizando el icono de idioma de la lista de iconos ("Seleccionar un idioma del programa")

Para hacer posible el funcionamiento entre el "PCE-TDS 100" y el Software, antes tiene que configurar el COM-Port asignado y la velocidad de transmisión tanto en el aparato como en el Software.

#### Nota:

Es importante que la velocidad de transmisión en el elegido tanto en el "PCE-TDS 100" como en el software sea igual de grande.

El COM-Port para el Software se puede establecer con la ayuda del "Diálogo de ajustes" (Fig. 2)

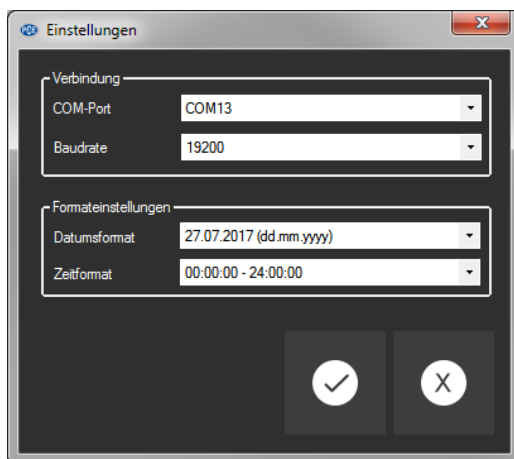


Fig. 2: Diálogo de ajustes

Además de los datos de conexión, también puede ajustar aquí el formato de fecha y hora.

### 6.2 Establecer conexión con el "PCE-TDS 100"

Puede establecer la conexión con el "PCE-TDS 100" haciendo clic en el icono correspondiente ("Establecer conexión con el "PCE-TDS 100" ).

Si la conexión se ha establecido con éxito aparecerá en la barra de estado para los datos dinámicos la palabra "Conectado" en color **verde**. En caso contrario, aparecerá la palabra "Desconectado" in color **rojo**.

### Escenarios posibles:

Verbunden	Keine Aufnahme aktiv	Kein Datenempfang	
COM13	19200	27.07.2017 (dd.mm.yyyy)	H24
La conexión con el "PCE-TDS 100" se ha establecido con éxito, pero el aparato no está enviando ningún dato en este momento.			
Verbunden	Keine Aufnahme aktiv	Datenempfang	
COM13	19200	27.07.2017 (dd.mm.yyyy)	H24
La conexión con el "PCE-TDS 100" se ha establecido con éxito, y el aparato está enviando datos.			
Verbunden	Aufnahme läuft...	Datenempfang	
COM13	19200	27.07.2017 (dd.mm.yyyy)	H24
La conexión con el "PCE-TDS 100" se ha establecido con éxito, el aparato está enviando datos y hay una medición activa.			
Getrennt	Keine Aufnahme aktiv	Kein Datenempfang	
COM13	19200	27.07.2017 (dd.mm.yyyy)	H24
No se ha establecido ninguna conexión con el COM-Port seleccionado.			

### 6.3 Desconectar el "PCE-TDS 100"

Puede desconectar una conexión activa con el "PCE-TDS 100" haciendo clic en el icono correspondiente ("Desconectar el "PCE-TDS 100") Si finaliza y cierra el Software durante una conexión activa, también se finalizará la conexión.

Getrennt	Keine Aufnahme aktiv	Kein Datenempfang	
COM13	19200	27.07.2017 (dd.mm.yyyy)	H24

Conexión con el "PCE-TDS 100" finalizada.

### 6.4 Realización de una medición

Si tiene una conexión activa con el "PCE-TDS 100" puede iniciar una nueva medición.

Haga clic en el icono correspondiente de la barra de iconos("Iniciar una medición") y aparecerá a continuación un nuevo cuadro de diálogo (Fig. 3), mediante el que podrá establecer una denominación para la serie de medición que está realizando. Dispone de un máximo de 80 caracteres para la denominación.

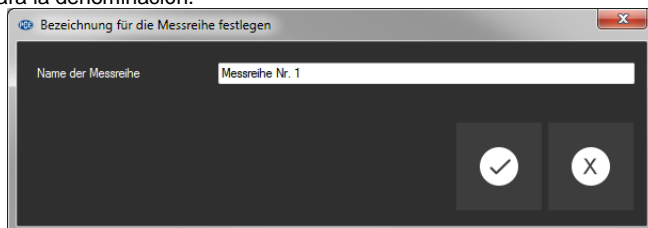
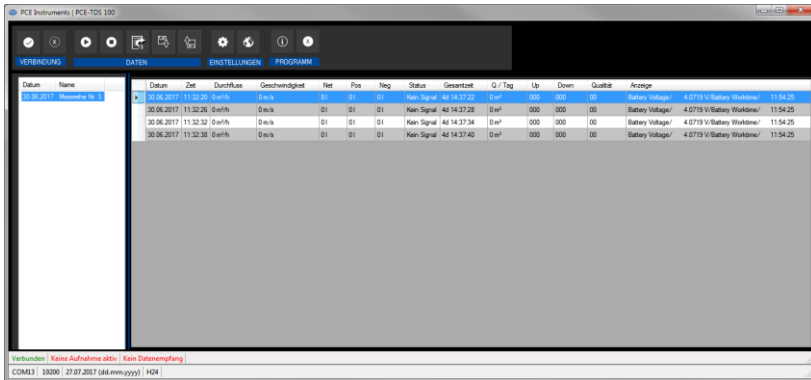


Fig. 3: Diálogo para introducir una denominación a la serie de medición.

Inmediatamente después de confirmar el nombre comienza el registro de los valores de medición.

Haga clic en el icono de la barra ("Finalizar una medición") y dispondrá de todos los datos de medición tomados en una tabla (Fig. 4).



Datum	Name	Datum	Zeit	Durchlauf	Geschwindigkeit	Rot	Pos	Reg	Status	Geometrie	O / Tag	Up	Down	Quelld	Accomp
30.06.2017	Messreihe Nr. 1	30.06.2017	11:32:20	Drehh	Stark	01	01	01	Kein Signal	46 14.3732	0e0	000	000	00	Battery Voltage/ 4 0719 V/Battery Worktime/ 11:54:25
30.06.2017		30.06.2017	11:32:26	Drehh	Stark	01	01	01	Kein Signal	46 14.3728	0e0	000	000	00	Battery Voltage/ 4 0719 V/Battery Worktime/ 11:54:25
30.06.2017		30.06.2017	11:32:32	Drehh	Stark	01	01	01	Kein Signal	46 14.3734	0e0	000	000	00	Battery Voltage/ 4 0719 V/Battery Worktime/ 11:54:25
30.06.2017		30.06.2017	11:32:38	Drehh	Stark	01	01	01	Kein Signal	46 14.3740	0e0	000	000	00	Battery Voltage/ 4 0719 V/Battery Worktime/ 11:54:25

Fig. 4: Todos los valores de la medición en forma tabulada en la tabla.

## 6.5 Series de medición

En la parte izquierda de la ventana principal aparece una vista general de todas las series de medición disponibles en ese momento en el Software (Fig. 5).

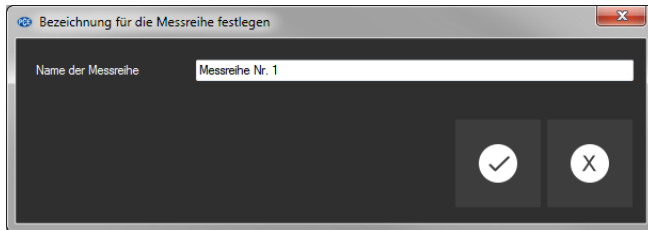
Datum	Name
30.06.2017	Bufferinhalt
30.06.2017	Messreihe Nr. 1
30.06.2017	Messreihe Nr. 1
20.07.2017	Messreihe Nr. 1
30.06.2017	Messreihe Nr. 3
30.06.2017	Messreihe Nr. 3

Fig. 5: Listado de series de medición



Si selecciona una serie de medición haciendo clic con el ratón sobre ella aparecerán todos sus valores de medición representados en la tabla.

La denominación de la serie de medición se puede modificar con un doble clic o pulsando el botón derecho del ratón y seleccionando "Cambiar nombre" (Fig. 6).



*Fig. 6: Cambiar de nombre la serie de medición*

Si quiere borrar series de medición del Software marque uno o más identificadores de las series en el listado de las series de medición y pulse la tecla "Eliminar". También puede borrar series pulsando el botón derecho del ratón y seleccionando "Eliminar".

## 6.6 Exportar series de medición

También puede exportar series de medición. Haga clic en el icono de la barra ("Exportar datos de medición") y podrá exportar el contenido completo de una serie de medición en formato CSV, separado por punto y coma.

## 6.7 Cargar y memorizar series de medición

Puede cargar y guardar una serie de medición haciendo clic con el ratón en el icono correspondiente de la barra ("Cargar una serie de medición desde un archivo" o "Memorizar una serie de medición en un archivo").



## PCE Instruments Kontaktinformationen

### Germany

PCE Deutschland GmbH  
Im Langel 4  
D-59872 Meschede  
Deutschland  
Tel.: +49 (0) 2903 976 99 0  
Fax: +49 (0) 2903 976 99 29  
info@pce-instruments.com  
www.pce-instruments.com/deutsch

### France

PCE Instruments France EURL  
23, rue de Strasbourg  
67250 SOULTZ-SOUS-FORETS  
France  
Téléphone: +33 (0) 972 3537 17  
Numéro de fax: +33 (0) 972 3537 18  
info@pce-france.fr  
www.pce-instruments.com/french

### Spain

PCE Ibérica S.L.  
Calle Mayor, 53  
02500 Tobarra (Albacete)  
España  
Tel. : +34 967 543 548  
Fax: +34 967 543 542  
info@pce-iberica.es  
www.pce-instruments.com/espanol

### United States of America

PCE Americas Inc.  
711 Commerce Way suite 8  
Jupiter / Palm Beach  
33458 FL  
USA  
Tel: +1 (561) 320-9162  
Fax: +1 (561) 320-9176  
info@pce-americas.com  
www.pce-instruments.com/us

### United Kingdom

PCE Instruments UK Ltd  
Units 12/13 Southpoint Business Park  
Ensign Way, Southampton  
Hampshire  
United Kingdom, SO31 4RF  
Tel: +44 (0) 2380 98703 0  
Fax: +44 (0) 2380 98703 9  
info@industrial-needs.com  
www.pce-instruments.com/english

### Italy

PCE Italia s.r.l.  
Via Pesciatina 878 / B-Interno 6  
55010 LOC. GRAGNANO  
CAPANNORI (LUCCA)  
Italia  
Telefono: +39 0583 975 114  
Fax: +39 0583 974 824  
info@pce-italia.it  
www.pce-instruments.com/italiano

### The Netherlands

PCE Brookhuis B.V.  
Institutenweg 15  
7521 PH Enschede  
Nederland  
Telefoon: +31 (0) 900 1200 003  
Fax: +31 53 430 36 46  
info@pcebenelux.nl  
www.pce-instruments.com/dutch

### Chile

PCE Instruments Chile S.A.  
RUT: 76.154.057-2  
Santos Dumont 738, local 4  
Comuna de Recoleta, Santiago, Chile  
Tel. : +56 2 24053238  
Fax: +56 2 2873 3777  
info@pce-instruments.cl  
www.pce-instruments.com/chile

### Hong Kong

PCE Instruments HK Ltd.  
Unit J, 21/F., COS Centre  
56 Tsun Yip Street  
Kwun Tong  
Kowloon, Hong Kong  
Tel: +852-301-84912  
jyi@pce-instruments.com  
www.pce-instruments.cn

### China

PCE (Beijing) Technology Co.,Ltd  
1519 Room, 4 Building  
Men Tou Gou Xin Cheng,  
Men Tou Gou District  
102300 Beijing  
China  
Tel: +86 (10) 8893 9660  
info@pce-instruments.cn  
www.pce-instruments.cn

### Turkey

PCE Teknik Cihazları Ltd.Şti.  
Halkalı Merkez Mah.  
Pehlivan Sok. No.6/C  
34303 Küçükçekmece - İstanbul  
Türkiye  
Tel: 0212 471 11 47  
Faks: 0212 705 53 93  
info@pce-cihazlari.com.tr  
www.pce-instruments.com/turkish