



PCE
Inst.

Deutsch

English



Bedienungsanleitung User Manual

PC Software SOFT-PCE-TDS



User manuals in various languages (français, italiano, español, português, nederlands, türk, polski, русский, 中文) can be found by using our product search on: www.pce-instruments.com

Letzte Änderung / last change: 4 December 2017
V1.2



Deutsch

Inhaltsverzeichnis

1	Sicherheitsinformationen	1
2	Systemvoraussetzungen	1
3	Installation	1
4	Beschreibung der Oberfläche	2
5	Bedeutung der einzelnen Symbole der Symbolleiste	3
6	Bedienung	4
6.1	Die erste Benutzung der Software	4
6.2	Verbindung zum "PCE-TDS 100" herstellen	4
6.3	Verbindung zum "PCE-TDS 100" trennen	5
6.4	Durchführung einer Messung	5
6.5	Messreihen	6
6.6	Export von Messreihen.....	7
6.7	Laden und Speichern von Messreihen	7

English Contents

1	Safety notes	8
2	System requirements	8
3	Installation	8
4	Description of the user interface	9
5	Meaning of the individual icons in the toolbar	10
6	Operation	11
6.1	The first use of the software	11
6.2	Connect to the "PCE-TDS 100"	11
6.3	Disconnect from the "PCE-TDS 100"	12
6.4	Performing the measurement	12
6.5	Series of measurements	13
6.6	Export series of measurements	14
6.7	Load and save series of measurements	14



1 Sicherheitsinformationen

Machen Sie sich mit der Bedienung des Messgerätes vertraut, bevor Sie es in Verbindung mit der Software verwenden. Nutzen Sie dazu die Bedienungsanleitung, welche Ihrem PCE-Gerät beiliegt. Sämtliche Sicherheitshinweise aus der Bedienungsanleitung des Messgerätes gelten auch bei seiner Verwendung mit der PC-Software.

Die Benutzung des Gerätes und der Software darf nur durch sorgfältig geschultes Personal erfolgen. Schäden, die durch Nichtbeachtung der Hinweise in den jeweiligen Bedienungsanleitungen entstehen, entbehren jeder Haftung.

Für Druckfehler und inhaltliche Irrtümer in dieser Anleitung übernehmen wir keine Haftung.

Wir weisen ausdrücklich auf unsere allgemeinen Gewährleistungsbedingungen hin, die Sie in unseren Allgemeinen Geschäftsbedingungen finden.

Bei Fragen kontaktieren Sie bitte die PCE Deutschland GmbH. Die Kontaktdaten finden Sie am Ende dieser Anleitung.

2 Systemvoraussetzungen

- Betriebssystem ab Windows XP SP3
- USB-Port (2.0 oder höher).
- Ein installiertes .NET-Framework 4.0
- Eine Mindestauflösung von 800x600 Pixel
- Optional: ein Drucker
- 4 GB RAM Arbeitsspeicher empfohlen

3 Installation

Bitte führen Sie die "Setup PCE-TDS 100.exe" aus und folgen Sie den Anweisungen des Setups.

4 Beschreibung der Oberfläche

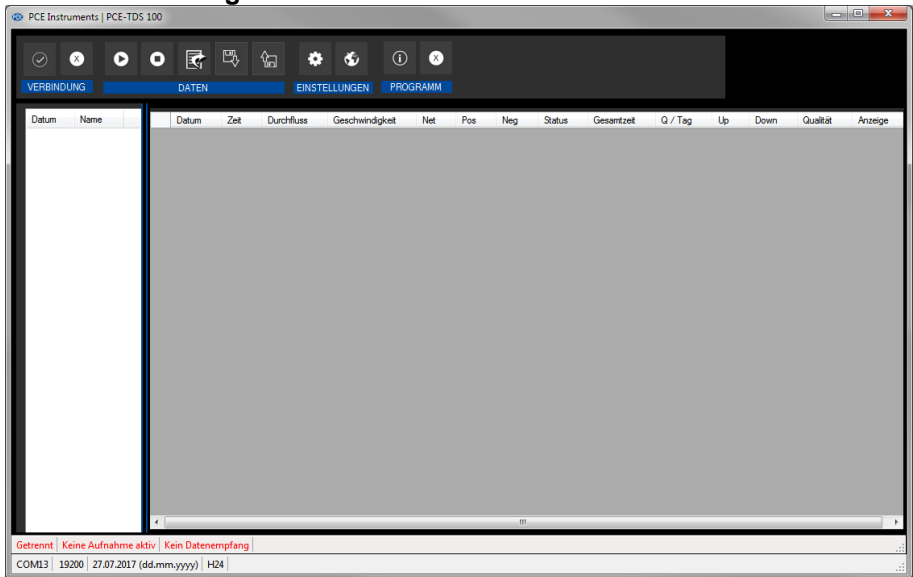


Abb. 1

Das Hauptfenster (Abb. 1) setzt sich aus mehreren Bereichen zusammen:

Unterhalb der Titelleiste befindet sich eine "Symboleiste", deren Symbole mit der Maus ausgewählt und angeklickt werden können. Die Symbole sind außerdem noch funktional gruppiert.

Unter dieser Symboleiste befindet sich im linken Teil des Fensters eine Auflistung von Messreihen.












Der rechte Teil des Fensters stellt einen Bereich zur tabellarischen Anzeige der Messwerte dar.

Am unteren Rand des Hauptfensters befinden sich zwei Statusleisten mit wichtigen Informationen direkt übereinander.

Die untere der beiden zeigt die statischen Einstellungen des Programms, die über einen Einstellungs-Dialog festgelegt werden können.

Die obere Statusleiste zeigt dynamische Daten an, wie zum Beispiel den Verbindungsstatus oder auch einen aktiven Datentransfer vom "PCE-TDS 100" zum PC.

5 Bedeutung der einzelnen Symbole der Symbolleiste

Gruppe "Verbindung"		
		Verbindung mit dem "PCE-TDS 100" herstellen
		Verbindung mit dem "PCE-TDS 100" trennen
Gruppe "Daten"		
		Eine Messung starten
		Eine Messung beenden
		Messdaten exportieren
		Laden einer Messreihe aus einer Datei
		Speichern einer Messreihe in eine Datei
Gruppe "Einstellungen"		
		Den Einstellungs-Dialog aufrufen
		Auswahl einer vom Programm unterstützten Sprache
Gruppe "Programm"		
		Einen Informations-Dialog anzeigen
		Das Programm beenden

6 Bedienung

6.1 Die erste Benutzung der Software

Die vom Anwender bei der Installation gewählte Sprache wird auch von der Software als Standardsprache angeboten.

Wird eine andere Sprache als die bei der Installation gewählte gewünscht, so kann sie über das entsprechende Symbol der Symbolleiste ("Auswahl einer vom Programm unterstützten Sprache") ausgewählt werden.

Bevor das "PCE-TDS 100" mit der Software zusammenarbeiten kann, muss einmalig der zugewiesene COM-Port und die Baudrate sowohl im Gerät, als auch in der Software, eingestellt werden.

Hinweis:

Es ist wichtig, dass die Baudrate im "PCE-TDS 100" und in der Software gleich groß gewählt werden.

Der COM-Port für die Software kann mit Hilfe des "*Einstellungs-Dialog*" (Abb. 2) festgelegt werden.

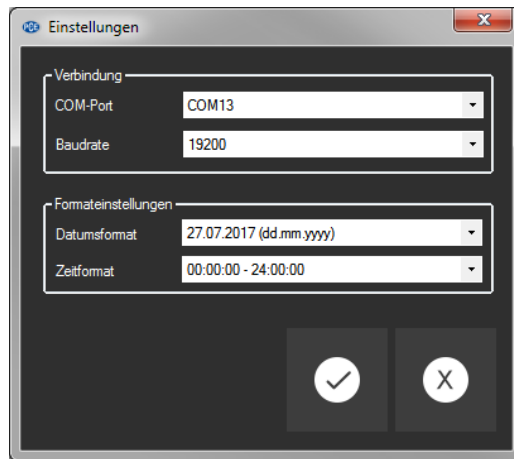


Abb. 2: *Einstellungs-Dialog*

Zusätzlich zu den Verbindungsdaten können hier noch weitere Einstellungen zum Datums- und Zeitformat vorgenommen werden.

6.2 Verbindung zum "PCE-TDS 100" herstellen

Die Verbindung zum "PCE-TDS 100" kann nun durch Anklicken des entsprechenden Symbols ("Verbindung mit dem "PCE-TDS 100" herstellen") hergestellt werden.

Konnte die Verbindung erfolgreich hergestellt werden, so wird in der Statusleiste für die dynamischen Daten der Begriff "Verbunden" in **grüner** Farbe dargestellt. Andernfalls wird dort der Begriff "Getrennt" in **roter** Farbe dargestellt.

Verbunden	Keine Aufnahme aktiv	Kein Datenempfang	
COM13	19200	27.07.2017 (dd.mm.yyyy)	H24
Die Verbindung zum "PCE-TDS 100" konnte erfolgreich hergestellt werden, aber das Gerät sendet momentan keine Daten.			
Verbunden	Keine Aufnahme aktiv	Datenempfang	
COM13	19200	27.07.2017 (dd.mm.yyyy)	H24
Die Verbindung zum "PCE-TDS 100" konnte erfolgreich hergestellt werden, und das Gerät sendet Daten.			
Verbunden	Aufnahme läuft...	Datenempfang	
COM13	19200	27.07.2017 (dd.mm.yyyy)	H24
Die Verbindung zum "PCE-TDS 100" konnte erfolgreich hergestellt werden, das Gerät sendet gerade Daten und es ist eine Messung aktiv.			
Getrennt	Keine Aufnahme aktiv	Kein Datenempfang	
COM13	19200	27.07.2017 (dd.mm.yyyy)	H24
Es besteht keinerlei Verbindung zu dem gewählten COM-Port.			

6.3 Verbindung zum "PCE-TDS 100" trennen

Mit einem Klick auf das betreffende Symbol ("Verbindung mit dem "PCE-TDS 100" trennen") kann eine aktive Verbindung zum "PCE-TDS 100" wieder getrennt werden. Ein Beenden der Software bei aktiver Verbindung trennt diese Verbindung ebenfalls.

Getrennt	Keine Aufnahme aktiv	Kein Datenempfang	
COM13	19200	27.07.2017 (dd.mm.yyyy)	H24

Die Verbindung zum "PCE-TDS 100" wurde getrennt.

6.4 Durchführung einer Messung

Wenn eine aktive Verbindung zum "PCE-TDS 100" besteht, so kann eine neue Messung gestartet werden.

Nach einem Klick auf das entsprechende Symbol in der Symbolleiste("Eine Messung starten") erscheint zunächst ein neuer Dialog (Abb. 3), mit dessen Hilfe eine Bezeichnung für die anstehende Messreihe festgelegt werden kann.

Für die Länge der Bezeichnung stehen maximal 80 Zeichen zur Verfügung.

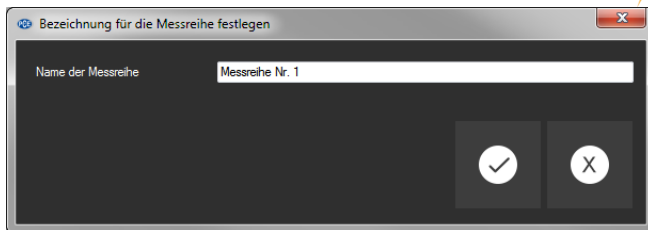


Abb. 3: Dialog zur Vergabe einer Bezeichnung für eine Messreihe

Unmittelbar nach der Bestätigung der Bezeichnung beginnt die Aufzeichnung der Messwerte.

Nach einem Klick auf das entsprechende Symbol in der Symbolleiste ("Eine Messung beenden") stehen alle aufgenommenen Messdaten in tabellarischer Form zur Verfügung (Abb. 4).

Datum	Zeit	Durchfluss	Geschwindigkeit	Ret	Pos	Neg	Status	Gewerztel	Q / Tag	Up	Down	Qualität	Average
30.06.2017	11:32:25	0 m/s	0 m/s	01	01	01	Kein Signal	46 14.3738	0 m³	000	000	00	Battery Voltage/ 4.0719 V/Battery Worktime/ 11:54:25
30.06.2017	11:32:32	0 m/s	0 m/s	01	01	01	Kein Signal	46 14.3734	0 m³	000	000	00	Battery Voltage/ 4.0719 V/Battery Worktime/ 11:54:25
30.06.2017	11:32:38	0 m/s	0 m/s	01	01	01	Kein Signal	46 14.3740	0 m³	000	000	00	Battery Voltage/ 4.0719 V/Battery Worktime/ 11:54:25

Abb. 4: Alle Messwerte in tabellarischer Form

6.5 Messreihen

Im linken Bereich des Hauptfensters befindet sich eine Übersicht (Abb. 5) mit allen zur Zeit in der Software verfügbaren Messreihen.

Datum	Name
30.06.2017	Bufferinhalt
30.06.2017	Messreihe Nr. 1
30.06.2017	Messreihe Nr. 1
20.07.2017	Messreihe Nr. 1
30.06.2017	Messreihe Nr. 3
30.06.2017	Messreihe Nr. 3

Abb. 5: Auflistung von Messreihen

Durch das Auswählen einer Messreihe per Mausklick werden deren Messwerte in der Tabelle dargestellt.

Die Bezeichner der Messreihen können entweder per Doppelklick oder per rechte Maustaste und Auswahl von "Umbenennen" verändert werden (Abb. 6).

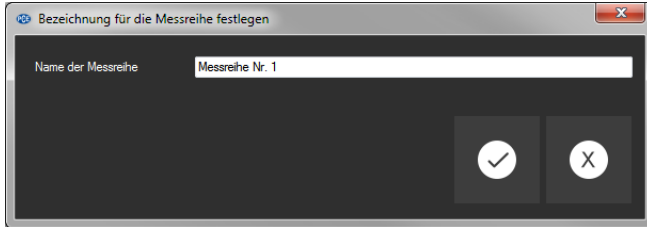


Abb. 6: Umbenennen von Messreihen

Sollen Messreihen aus der Software entfernt werden, so können eine oder auch mehrere Bezeichner in der Auflistung der Messreihen markiert und durch Betätigen der "Entf"-Taste gelöscht werden.

Das Löschen funktioniert auch per rechte Maustaste und Auswahl von "Löschen".

6.6 Export von Messreihen

Eine Messreihe kann auch exportiert werden. Über das entsprechende Symbol der Symbolleiste ("Messdaten exportieren") kann der komplette Inhalt einer Messreihe im CSV-Format exportiert werden, wobei das Semikolon als Trennzeichen benutzt wird.

6.7 Laden und Speichern von Messreihen

Über das entsprechende Symbol der Symbolleiste ("Laden einer Messreihe aus einer Datei" bzw. "Speichern einer Messreihe in eine Datei") kann eine Messreihe geladen und gespeichert werden.

1 Safety notes

Acquaint yourself with the operation of the measuring device before using it in combination with the PC software. For this purpose, use the instruction manual which comes with your PCE product. All safety notes from the device's manual have to be observed as well when the device is used with this software.

The device and the software may only be used by qualified personnel. Damage or injuries caused by non-observance of the manuals are excluded from our liability and not covered by our warranty.

We do not assume liability for printing errors or any other mistakes in this manual.

We expressly point to our general warranty terms which can be found in our general terms of business.

If you have any questions please contact PCE Instruments. The contact details can be found at the end of this manual.

2 System requirements

- Operating system Windows XP SP3 or higher
- USB port (2.0 or higher)
- An installed .NET framework 4.0
- A minimum resolution of 800x600 pixels
- Optional: a printer
- 4 GB RAM recommended

3 Installation

Please run the "Setup PCE-TDS 100.exe" and follow the instructions of the setup.

4 Description of the user interface

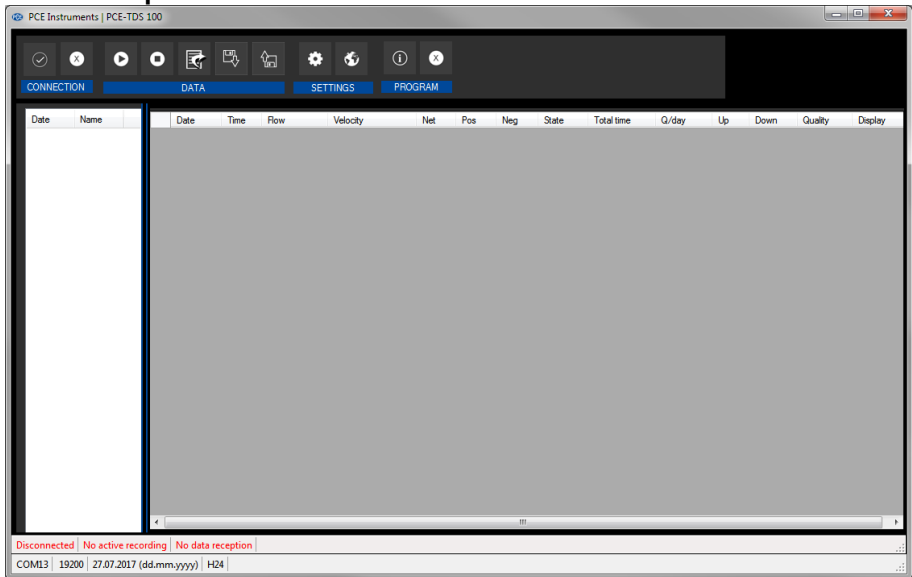


Fig. 1

The main window (Fig. 1) consists of several areas:

Below the title bar there is a "toolbar", the clickable icons of which are functionally grouped.

Below this toolbar, there is a list of measurement series, in the left part of the window.












The right part of the window is an area where the readings can be displayed in a chart.

At the bottom of the main window there are two "status bars" containing important information, directly above each other.

The lower of the two shows the static settings of the program which can be set via a settings dialog.

The upper status bar shows the dynamic data like the connection status or an active data transfer from the "PCE-TDS 100" to the computer.

5 Meaning of the individual icons in the toolbar

Group "Connection"		
		Connect to the "PCE-TDS 100"
		Disconnect from the "PCE-TDS 100"
Group "Data"		
		Start a measurement
		Stop a measurement
		Export measurement data
		Load a series of measurements from a file
		Save a series of measurements in a file
Group "Settings"		
		Open settings dialog
		Select one of the languages supported by the programme
Group "Program"		
		Display an information dialog
		Exit the program

6 Operation

6.1 The first use of the software

The language selected by the user during installation will be offered as the standard language for the software.

If you wish to use a different language than the language selected during installation, it can be selected via the corresponding icon in the toolbar ("Select one of the languages supported by the programme").

Before the "PCE-TDS 100" can work with the software, the assigned COM port as well as the baud rate must be set in the software once in the device as well as in the software.

Note:

It is important to select the same baud rate in the "PCE-TDS 100" and in the software. The COM port for the software can be set via the "Settings dialog" (Fig. 2).

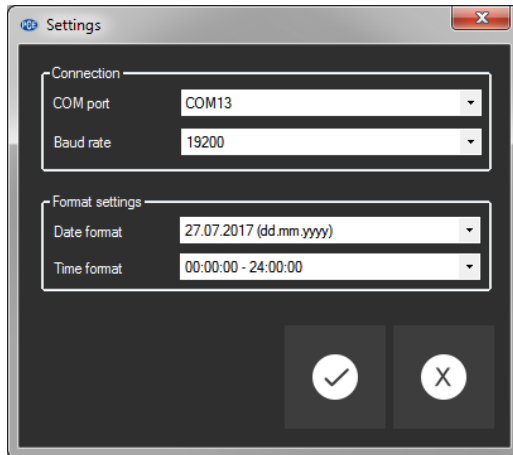


Abb. 2: Settings dialog

In addition to the connection data, you can set the date and time format here.

6.2 Connect to the "PCE-TDS 100"

The connection to the "PCE-TDS 100" can now be established by clicking on the corresponding icon ("Connect to the "PCE-TDS 100"").

If the connection was successful, "Connected" will be displayed in **green** in the status bar for the dynamic data. Otherwise, "Disconnected" will be shown in **red**.

Possible scenarios

Connected	No active recording	No data reception	
COM13	19200	27.07.2017 (dd.mm.yyyy)	H24
The connection to the "PCE-TDS 100" was successful but the device currently does not send any data.			
Connected	No active recording	Data reception	
COM13	19200	27.07.2017 (dd.mm.yyyy)	H24
The connection to the "PCE-TDS 100" was successful and the meter sends data.			
Connected	Recording...	Data reception	
COM13	19200	27.07.2017 (dd.mm.yyyy)	H24
The connection to the "PCE-TDS 100" was successful, the meter currently sends data and a measurement is active.			
Disconnected	No active recording	No data reception	
COM13	19200	27.07.2017 (dd.mm.yyyy)	H24
There is no connection to the selected COM port.			

6.3 Disconnect from the "PCE-TDS 100"

By clicking on the corresponding icon ("Disconnect from the "PCE-TDS 100""), an active connection to the "PCE-TDS 100" can be terminated.

Closing the software when a connection is active will also terminate the connection.

Disconnected	No active recording	No data reception	
COM13	19200	27.07.2017 (dd.mm.yyyy)	H24

The connection to the "PCE-TDS 100" was terminated.

6.4 Performing the measurement

If a connection to the "PCE-TDS 100" is active, a new measurement can be started.

After clicking on the corresponding icon in the toolbar ("Start a measurement"), a new dialog (Fig. 3) will be displayed. Via this dialog, you can specify a name for the upcoming series of measurements. Up to 80 characters are available for the name.

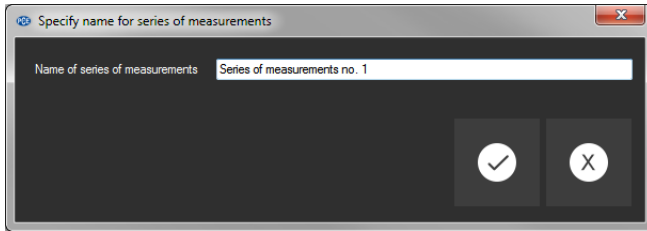


Abb. 3: Dialog to specify a name for a series of measurements

Values will be recorded directly after the name has been confirmed.

When you click on the corresponding icon in the toolbar ("Stop a measurement"), all recorded measurement data can be viewed in a chart (Fig. 4).

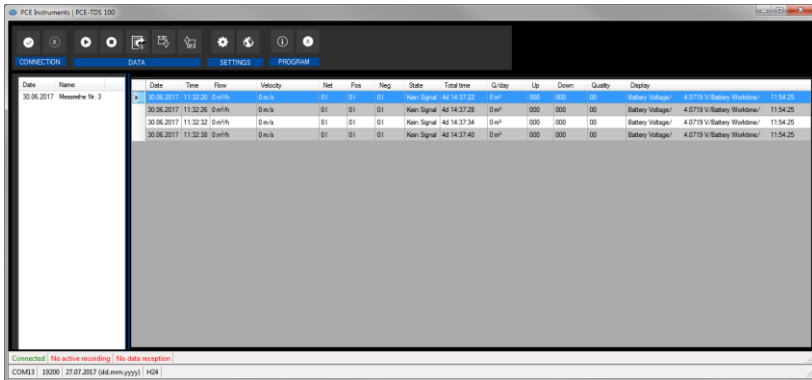


Abb.4: All readings in a chart

6.5 Series of measurements

On the left-hand side of the main screen, there is an overview (Fig. 5) showing all series of measurements available in the software at that time.

Date	Name
30.06.2017	Bufferinhalt
30.06.2017	Messreihe Nr. 1
30.06.2017	Messreihe Nr. 1
20.07.2017	Messreihe Nr. 1
30.06.2017	Messreihe Nr. 3
30.06.2017	Messreihe Nr. 3

Fig. 5: List of all series of measurements

Click on a series of measurements to select it and to view its individual readings in a chart.

The names of the series of measurements can either be changed after double-clicking them or after right-clicking them and selecting "Rename" (Fig. 6).

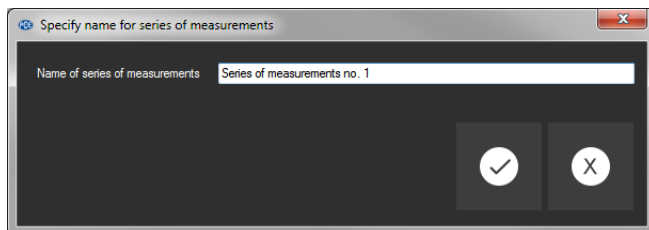


Abb. 6: Rename series of measurements

If you wish to remove one or more series of measurements from the software, you can highlight one or more names in the list of series of measurements and delete them by pressing the "Del" key. You can also right-click a name and select "Delete".

6.6 Export series of measurements

A series of measurements can be exported. Via the corresponding icon ("Export measurement data"), the complete content of a series of measurements can be exported in CSV format, with a semicolon as separator.

6.7 Load and save series of measurements

Via the corresponding icon on the toolbar ("Save a series of measurements in a file" / "Save a series of measurements in a file"), a series of measurements can be loaded and saved.



PCE Instruments contact information

Germany

PCE Deutschland GmbH
Im Langel 4
D-59872 Meschede
Deutschland
Tel.: +49 (0) 2903 976 99 0
Fax: +49 (0) 2903 976 99 29
info@pce-instruments.com
www.pce-instruments.com/deutsch

France

PCE Instruments France EURL
23, rue de Strasbourg
67250 SOULTZ-SOUS-FORETS
France
Téléphone: +33 (0) 972 3537 17
Numéro de fax: +33 (0) 972 3537 18
info@pce-france.fr
www.pce-instruments.com/french

Spain

PCE Ibérica S.L.
Calle Mayor, 53
02500 Tobarra (Albacete)
España
Tel. : +34 967 543 548
Fax: +34 967 543 542
info@pce-iberica.es
www.pce-instruments.com/espanol

United States of America

PCE Americas Inc.
711 Commerce Way suite 8
Jupiter / Palm Beach
33458 FL
USA
Tel: +1 (561) 320-9162
Fax: +1 (561) 320-9176
info@pce-americas.com
www.pce-instruments.com/us

United Kingdom

PCE Instruments UK Ltd
Units 12/13 Southpoint Business Park
Ensign Way, Southampton
Hampshire
United Kingdom, SO31 4RF
Tel: +44 (0) 2380 98703 0
Fax: +44 (0) 2380 98703 9
info@industrial-needs.com
www.pce-instruments.com/english

Italy

PCE Italia s.r.l.
Via Pesciatina 878 / B-Interno 6
55010 LOC. GRAGNANO
CAPANNORI (LUCCA)
Italia
Telefono: +39 0583 975 114
Fax: +39 0583 974 824
info@pce-italia.it
www.pce-instruments.com/italiano

The Netherlands

PCE Brookhuis B.V.
Institutenweg 15
7521 PH Enschede
Nederland
Telefoon: +31 (0)53 737 01 92
Fax: +31 53 430 36 46
info@pcebenelux.nl
www.pce-instruments.com/dutch

Chile

PCE Instruments Chile S.A.
RUT: 76.154.057-2
Santos Dumont 738, local 4
Comuna de Recoleta, Santiago, Chile
Tel. : +56 2 24053238
Fax: +56 2 2873 3777
info@pce-instruments.cl
www.pce-instruments.com/chile

Hong Kong

PCE Instruments HK Ltd.
Unit J, 21/F., COS Centre
56 Tsun Yip Street
Kwun Tong
Kowloon, Hong Kong
Tel: +852-301-84912
jji@pce-instruments.com
www.pce-instruments.cn

China

PCE (Beijing) Technology Co.,Ltd
1519 Room, 6 Building
Men Tou Gou Xin Cheng,
Men Tou Gou District
102300 Beijing
China
Tel: +86 (10) 8893 9660
info@pce-instruments.cn
www.pce-instruments.cn

Turkey

PCE Teknik Cihazları Ltd.Şti.
Halkalı Merkez Mah.
Pehlivan Sok. No.6/C
34303 Küçükçekmece - İstanbul
Türkiye
Tel: 0212 471 11 47
Faks: 0212 705 53 93
info@pce-cihazlari.com.tr
www.pce-instruments.com/turkish

User manuals in various languages (français, italiano, español, português, nederlands, türk, polski, русский, 中文) can be found by using our product search on: www.pce-instruments.com

Specifications are subject to change without notice.