



Bedienungsanleitung

PCE-HTD 125 Datenlogger



User manuals in various languages (français, italiano, español, português, niederlands, türk, polski, русский, 中文) can be found by using our product search on: www.pce-instruments.com

Letzte Änderung: 19. Februar 2021
v1.1



Inhaltsverzeichnis

1	Sicherheitsinformationen.....	1
2	Systemvoraussetzungen.....	2
3	Batterien einlegen	2
4	Treiber- und Softwareinstallation.....	2
5	Einstellungen / Gerät starten	3
6	Daten herunterladen	4
7	Grafik.....	4
8	Datei exportieren.....	5
9	Drucken.....	5
10	LED-Anzeige	5
11	Technische Spezifikationen.....	6
12	Lieferumfang	7
13	Hinweise.....	8
14	Garantie.....	8
15	Entsorgung	8

1 Sicherheitsinformationen

Bitte lesen Sie dieses Benutzer-Handbuch sorgfältig und vollständig, bevor Sie das Gerät zum ersten Mal in Betrieb nehmen. Die Benutzung des Gerätes darf nur durch sorgfältig geschultes Personal erfolgen. Schäden, die durch Nichtbeachtung der Hinweise in der Bedienungsanleitung entstehen, entbehren jeder Haftung.

- Dieses Messgerät darf nur in der in dieser Bedienungsanleitung beschriebenen Art und Weise verwendet werden. Wird das Messgerät anderweitig eingesetzt, kann es zu gefährlichen Situationen kommen.
- Verwenden Sie das Messgerät nur, wenn die Umgebungsbedingungen (Temperatur, Luftfeuchte, ...) innerhalb der in den Spezifikationen angegebenen Grenzwerte liegen. Setzen Sie das Gerät keinen extremen Temperaturen, direkter Sonneneinstrahlung, extremer Luftfeuchtigkeit oder Nässe aus. Anderenfalls kann die Batterie explodieren!
- Verwenden Sie das Gerät nicht in oxidierender oder korrosiver Umgebung.
- Setzen Sie das Gerät keinen Stößen oder starken Vibrationen aus.
- Das Öffnen des Gerätegehäuses darf nur von Fachpersonal der PCE Deutschland GmbH vorgenommen werden.
- Benutzen Sie das Messgerät nie mit nassen Händen.
- Es dürfen keine technischen Veränderungen am Gerät vorgenommen werden
- Der innere Gummiring im Gerät ist eine wichtige wasser- und staubdichte Vorrichtung und darf auf keinen Fall entfernt werden.
- Staub und Flüssigkeiten um den Gummiring herum müssen vor der Verwendung untersucht und entfernt werden. Anderenfalls verringert sich die Schutzklasse des Instruments.
- Das Gerät sollte nur mit einem Tuch gereinigt werden. Verwenden Sie keine Scheuermittel oder lösungsmittelhaltige Reinigungsmittel.
- Das Gerät darf nur mit dem von der PCE Deutschland GmbH angebotenen Zubehör oder gleichwertigem Ersatz verwendet werden.
- Überprüfen Sie das Gehäuse des Messgerätes vor jedem Einsatz auf sichtbare Beschädigungen. Sollte eine sichtbare Beschädigung auftreten, darf das Gerät nicht eingesetzt werden.
- Das Messgerät darf nicht in einer explosionsfähigen Atmosphäre eingesetzt werden.
- Der in den Spezifikationen angegebene Messbereich darf unter keinen Umständen überschritten werden.
- Versuchen Sie nicht, die Batterie aufzuladen und beschädigen Sie diese nicht.
- Halten Sie die Batterie von Feuer fern.
- Halten Sie die Batterie von Kindern fern.
- Wenn die Sicherheitshinweise nicht beachtet werden, kann es zur Beschädigung des Gerätes und zu Verletzungen des Bedieners kommen.

Für Druckfehler und inhaltliche Irrtümer in dieser Anleitung übernehmen wir keine Haftung.

Wir weisen ausdrücklich auf unsere allgemeinen Gewährleistungsbedingungen hin, die Sie in unseren Allgemeinen Geschäftsbedingungen finden.

Bei Fragen kontaktieren Sie bitte die PCE Deutschland GmbH. Die Kontaktdaten finden Sie am Ende dieser Anleitung.

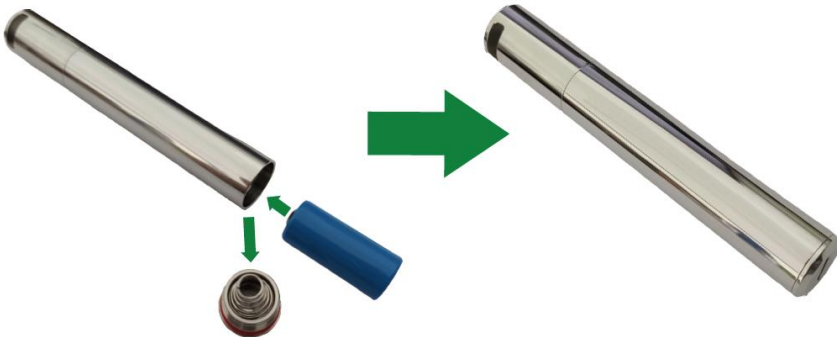
2 Systemvoraussetzungen

Alles, was Sie brauchen, ist ein PC, der unter Windows XP/Vista/7/8/10 (32 Bit oder 64 Bit) läuft, mit USB-Anschluss und CD-ROM-Laufwerk, die CD mit der Software Data Logger DGraph und dem Treiber.

3 Batterien einlegen

Verwenden Sie für dieses Produkt eine 3,6 V 2/3 AA-Batterie.

Bitte beachten Sie die die folgende Bildanleitung zur Batterieinstallation:



Achten Sie auf die korrekte Polarität!

4 Treiber- und Softwareinstallation

Befolgen Sie diese Schritte, um den Treiber und die Software zu installieren:

1. Legen Sie die CD in das CD-ROM-Laufwerk Ihres PCs ein.
2. Doppelklicken Sie auf die Datei "USBXpressInstaller.exe", die sich im Verzeichnis „CD -> Driver“ befindet, um mit der Installation beginnen.
Sie sehen nun den „Silicon Laboratories USBXpress Device Driver Installer“.
Klicken Sie zuerst auf "Install", um den Aufforderungen zu folgen, bis „Success“ angezeigt wird.
3. Klicken Sie auf die Datei „setup.exe“ im Dateiverzeichnis „Software“ und folgen Sie den Anweisungen, bis die Installation abgeschlossen ist.

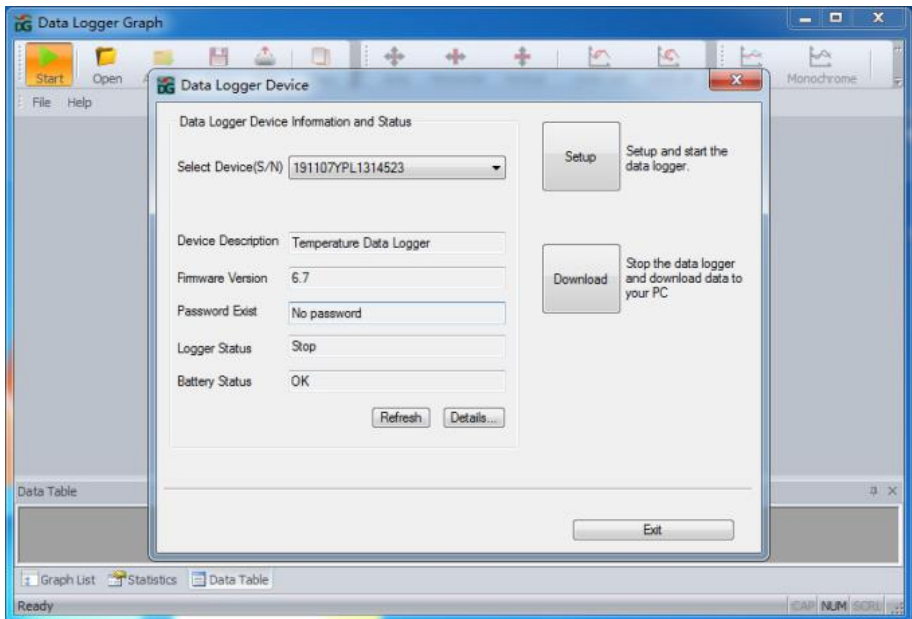
Hinweise:

Je nach System kann es sein, dass Sie sich als „Administrator“ anmelden müssen, um die Software und die Treiber zu installieren. Wenn Sie die Software und die Treiber auf Computern mit Sicherheits- und Antivirus-Software installieren, stellen Sie sicher, dass Installation und Schreiben erlaubt sind.

5 Einstellungen / Gerät starten

Befolgen Sie diese Schritte, um den Datenlogger zu konfigurieren und zu starten:

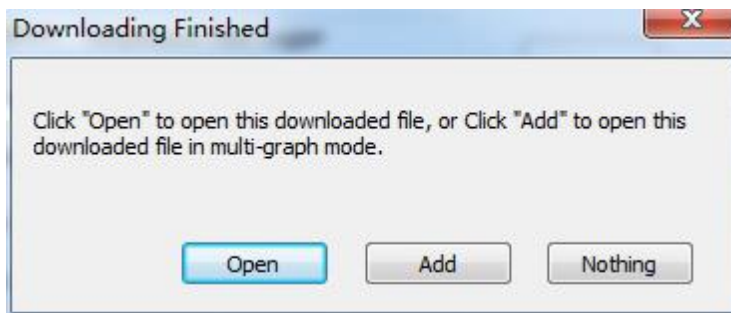
1. Vergewissern Sie sich, dass die Batterie des Datenloggers korrekt eingesetzt und der Datenlogger ordnungsgemäß an den USB-Anschluss des PCs angeschlossen ist.
2. Doppelklicken Sie auf „Data Logger Graph software“.
3. Klicken Sie oben links in der Software auf die Schaltfläche „Start“. Daraufhin öffnet sich der Dialog „Data Logger Device“. Wählen Sie den Datenlogger aus, der eingestellt werden soll (oder lassen Sie die Standardeinstellung). Hier können Sie die Seriennummer, die Firmware Version, den Status usw. des ausgewählten Datenloggers überprüfen. Falls das Display keinerlei Informationen anzeigt, überprüfen Sie die Verbindung / den Treiber.
4. Klicken Sie auf die Schaltfläche „Setup“, um den Dialog „Data Logger Setup“ zu laden. Auf der „General“-Seite können Sie den Loggernamen, die Abtastrate und das Kennwort eingeben. Unter "Channel Settings" können Sie den oberen/unteren Grenzwert einstellen, den Alarm aktivieren/deaktivieren und das Halten des Alarms aktivieren/deaktivieren. Beachten Sie, dass Sie die entsprechende Kanalalarmfunktion aktivieren müssen, damit dieser Datenlogger einen Ton- und Lichtalarm auslösen kann. Unter "Start and Stop Method" können Sie auswählen, wie die Aufzeichnung gestartet und gestoppt werden soll, je nach Anforderung. Außerdem können alle Einstellungen auf ihre Werkseinstellungen zurückgesetzt werden. Schließen Sie den Vorgang ab, indem Sie auf die Schaltfläche "Finished" klicken oder brechen Sie den Vorgang mit "Cancel" ab.
5. Nach Abschluss der Einstellungen trennen Sie die Verbindung. Nach dem Festschrauben des Deckels platzieren Sie den Datenlogger in der gewünschten Einsatzumgebung. Der Datenlogger beginnt die Aufzeichnung gemäß Ihrer Einstellungen.



6 Daten herunterladen

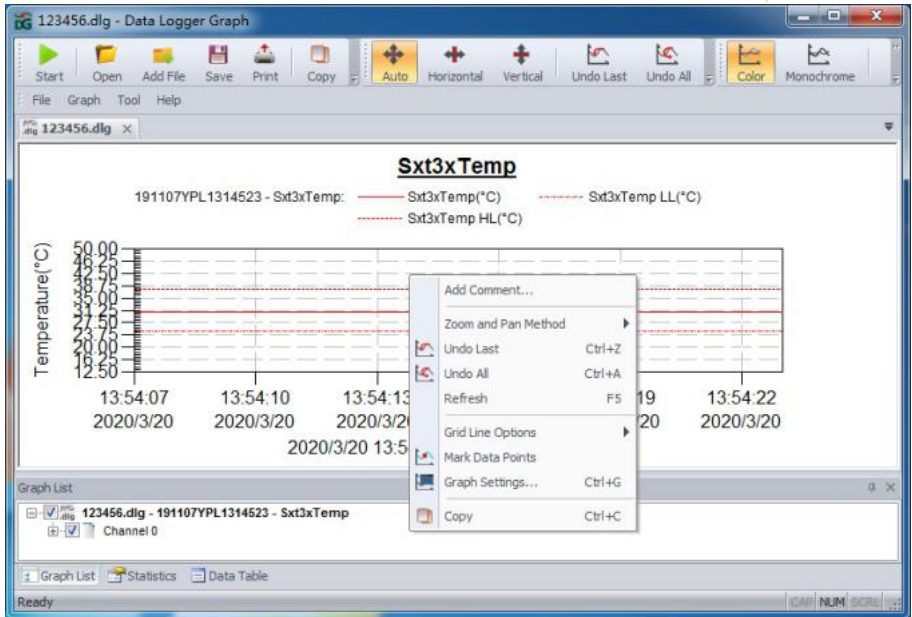
Befolgen Sie diese Schritte, um Daten auf Ihren Computer herunterzuladen:

1. Vergewissern Sie sich, dass die Batterie des Datenloggers korrekt eingesetzt und der Datenlogger ordnungsgemäß an den USB-Anschluss des PCs angeschlossen ist.
2. Klicken Sie im Dialogfeld „Data Logger Device“ auf die Schaltfläche „Download“. Hier können Sie den Bildschirmanweisungen zum Herunterladen und Speichern der Daten auf den PC folgen. Bitte beachten Sie, dass Sie das korrekte Passwort eingeben müssen, um diesen Schritt auszuführen, wenn eine Passwortabfrage aktiviert ist (Werkseinstellung = Passwortabfrage deaktiviert).
3. Nachdem der Download abgeschlossen ist, wird der Dialog „Downloading Finished“ angezeigt. Klicken Sie auf die Schaltfläche „Öffnen“, um die heruntergeladenen Daten grafisch darzustellen.



7 Grafik

1. Über das Menü "File->Open" können Sie eine Datenlogger-Datei (*.dlg, *.mdl) öffnen. Die Grafik wird nun angezeigt.
2. *Vergrößern*: Klicken und ziehen Sie mit der Maus einen Kasten um einen beliebigen Grafikbereich, um diesen Bereich zu vergrößern. *Verkleinern*: Klicken Sie auf die Schaltfläche „Undo Last“ oder „Undo All“ in der Werkzeugleiste, um den letzten bzw. den ursprünglichen Grafikbereich zu verkleinern.
3. Schwenken: Halten Sie die mittlere Maustaste an einer beliebigen Stelle der Grafik gedrückt und bewegen Sie die Maus, um den Grafikbereich zu bewegen.
4. Zoom- und Schwenk-Methode. *Auto*: Zoomen und Schwenken in beliebige Richtung. *Horizontal*: Zoomen und Schwenken nur in horizontaler Richtung. *Vertikal*: Nur in vertikaler Richtung zoomen und schwenken. *Manuell*: Einstellen der Start- und Endzeit für die horizontale Achse und Festlegen der Skala für die vertikale Achse.
5. Markierung Datenpunkte: Klicken Sie mit der rechten Maustaste auf den Grafikbereich, um das folgende Pop-up-Menü anzuzeigen. Klicken Sie auf „Mark Data Points“, um Markierungen an allen Messpositionen anzuzeigen.
6. Grafik-Einstellungen: Klicken Sie mit der rechten Maustaste auf den Grafikbereich, um das folgende Pop-up-Menü anzuzeigen, und klicken Sie auf „Graph Settings“, um einen Dialog anzuzeigen. Sie können die Farbe, die Schriftart, die Liniengröße und die Einheit für die Grafik einstellen.



8 Datei exportieren

1. Klicken Sie auf „file -> save as“, um die aktuell geöffnete Datei oder den Anzeigebereich der aktuellen Kurve zu speichern. Mögliche Dateiformate: txt-, csv-, xls-, jpg-, bmp- und weitere Formate.
2. Wenn Sie den aktuellen Anzeigebereich speichern möchten, müssen Sie den Anzeigebereich mit der Maus auswählen und als Speicheroption „for window“ auswählen.

9 Drucken

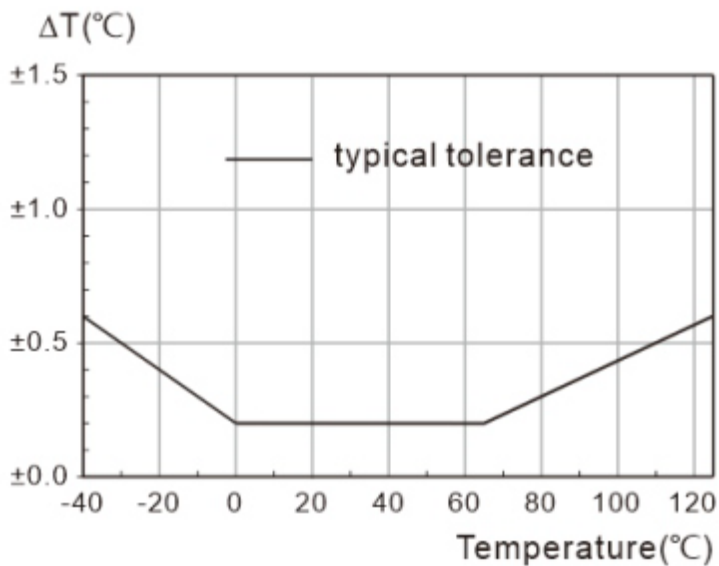
1. Um die Grafik, die Statistiken und die Datentabelle auszudrucken, klicken Sie auf das Druckersymbol in der Standardsymbolleiste oder wählen Sie „Drucken“ aus dem Dropdown Menü „File“.
2. Sie können auch auf „File->Print and Export Options“ klicken und den zu druckenden Inhalt im folgenden Dialog auswählen.

10 LED-Anzeige

1. Nach Abschluss der Konfiguration blinkt das LED-Licht. Während der Aufzeichnung blinkt die LED einmal alle 5 Sekunden. Wenn nicht aufgezeichnet wird, blinkt die LED zweimal alle 5 Sekunden.
2. Die Blinkzeit beträgt 3 Minuten. Wenn die Temperatur innerhalb von 3 Minuten den Bereich von -20 ... 60 °C überschreitet, funktioniert der Datenlogger immer noch normal, aber das LED Licht erlischt sofort.

11 Technische Spezifikationen

Messbereich	-40 ... +125 °C
Genauigkeit	±0,2 °C (0 ... +65 °C)
Auflösung	0,1 °C
Speicherkapazität	32000 Werte
Speicherintervall	1 s ... 24 h
Startmodus	Zeitvorgabe oder sofort
Stoppmodi	wenn eine USB-Verbindung hergestellt worden ist, sobald der Speicher voll ist, sobald die eingestellte Anzahl an Speicherpunkten erreicht ist
Betriebsbedingungen	-40 ... +125 °C, nicht kondensierend
Lagerbedingungen	-40 ... +85 °C (ohne Batterie)
Spannungsversorgung	3,6 V 2/3 AA-Hochtemperaturbatterie, austauschbar (ER14335S)
Schutzart	IP67
Abmessungen	Ø18 x 115 mm
Gewicht	ca. 95 g (ohne Batterie)



12 Lieferumfang

- 1 x Datenlogger PCE-HTD 125
- 1 x 3,6 V 2/3 AA-Hochtemperaturbatterie
- 1 x Software-CD
- 1 x Bedienungsanleitung



13 Hinweise

- Wenn Sie aufgezeichnete Daten auslesen oder Einstellungen vornehmen, achten Sie auf eine ausreichende Batteriespannung.
- Stellen Sie sicher, dass die Batterie voll geladen ist, bevor Sie mit der Aufzeichnung beginnen.
- Ziehen Sie die Batterieabdeckung und die USB-Abdeckung vor der Verwendung fest, um das Eindringen von Flüssigkeit und Staub zu verhindern.
- Nach der Nutzung oder Lagerung des Datenloggers in einer kalten Umgebung ist es notwendig, muss dieser vor dem Öffnen des Deckels wieder auf Normaltemperatur gebracht werden, um seine Funktion nicht zu beeinträchtigen.
- Entfernen Sie nach der Aufzeichnung und vor dem Öffnen des Deckels Flüssigkeiten oder Staub von der Oberfläche des Datenloggers.
- Batterien mit niedriger Restkapazität oder beschädigte Batterien sollten rechtzeitig entfernt und entsprechend der örtlichen Vorschriften recycelt oder entsorgt werden.

Tipps:

Weitere Informationen über die Software erhalten Sie über das Hilfe-Menü auf der Software-Oberfläche oder über weitere Dokumente auf der CD.

14 Garantie

Unsere Garantiebedingungen können Sie in unseren Allgemeinen Geschäftsbedingungen nachlesen, die Sie hier finden: <https://www.pce-instruments.com/deutsch/agb>.

15 Entsorgung

HINWEIS nach der Batterieverordnung (BattV)

Batterien dürfen nicht in den Hausmüll gegeben werden: Der Endverbraucher ist zur Rückgabe gesetzlich verpflichtet. Gebrauchte Batterien können unter anderem bei eingerichteten Rücknahmestellen oder bei der PCE Deutschland GmbH zurückgegeben werden.

Annahmestelle nach BattV:

PCE Deutschland GmbH
Im Langel 4
59872 Meschede

Zur Umsetzung der ElektroG (Rücknahme und Entsorgung von Elektro- und Elektronikgeräten) nehmen wir unsere Geräte zurück. Sie werden entweder bei uns wiederverwertet oder über ein Recyclingunternehmen nach gesetzlicher Vorgabe entsorgt. Alternativ können Sie Ihre Altgeräte auch an dafür vorgesehenen Sammelstellen abgeben.

WEEE-Reg.-Nr.DE69278128



Alle PCE-Produkte sind CE
und RoHs zugelassen.



PCE Instruments Kontaktinformationen

Germany

PCE Deutschland GmbH
Im Langel 4
D-59872 Meschede
Deutschland
Tel.: +49 (0) 2903 976 99 0
Fax: +49 (0) 2903 976 99 29
info@pce-instruments.com
www.pce-instruments.com/deutsch

United Kingdom

PCE Instruments UK Ltd
Unit 11 Southpoint Business Park
Ensign Way, Southampton
Hampshire
United Kingdom, SO31 4RF
Tel: +44 (0) 2380 98703 0
Fax: +44 (0) 2380 98703 9
info@pce-instruments.co.uk
www.pce-instruments.com/english

The Netherlands

PCE Brookhuis B.V.
Institutenweg 15
7521 PH Enschede
Nederland
Telefoon: +31 (0)53 737 01 92
info@pcebenelux.nl
www.pce-instruments.com/dutch

United States of America

PCE Americas Inc.
1201 Jupiter Park Drive, Suite 8
Jupiter / Palm Beach
33458 FL
USA
Tel: +1 (561) 320-9162
Fax: +1 (561) 320-9176
info@pce-americas.com
www.pce-instruments.com/us

France

PCE Instruments France EURL
23, rue de Strasbourg
67250 Soultz-Sous-Forets
France
Téléphone: +33 (0) 972 3537 17
Numéro de fax: +33 (0) 972 3537 18
info@pce-france.fr
www.pce-instruments.com/french

Italy

PCE Italia s.r.l.
Via Pesciatina 878 / B-Interno 6
55010 Loc. Gragnano
Capannori (Lucca)
Italia
Telefono: +39 0583 975 114
Fax: +39 0583 974 824
info@pce-italia.it
www.pce-instruments.com/italiano

China

PCE (Beijing) Technology Co., Limited
1519 Room, 6 Building
Zhong Ang Times Plaza
No. 9 Mentougou Road, Tou Gou District
102300 Beijing, China
Tel: +86 (10) 8893 9660
info@pce-instruments.cn
www.pce-instruments.cn

Spain

PCE Ibérica S.L.
Calle Mayor, 53
02500 Tobarra (Albacete)
España
Tel. : +34 967 543 548
Fax: +34 967 543 542
info@pce-iberica.es
www.pce-instruments.com/espanol

Turkey

PCE Teknik Cihazları Ltd.Şti.
Halkalı Merkez Mah.
Pehlivan Sok. No.6/C
34303 Küçükçekmece - İstanbul
Türkiye
Tel: 0212 471 11 47
Faks: 0212 705 53 93
info@pce- cihazlari.com.tr
www.pce-instruments.com/turkish

Hong Kong

PCE Instruments HK Ltd.
Unit J, 21/F., COS Centre
56 Tsun Yip Street
Kwun Tong
Kowloon, Hong Kong
Tel: +852-301-84912
jyi@pce-instruments.com
www.pce-instruments.cn