



PCE Deutschland GmbH
Im Langel 4
Deutschland
D-59872 Meschede
Tel: 029 03 976 99-0
Fax: 029 03 976 99-29
info@warensortiment.de
www.warensortiment.de

Bedienungsanleitung Videoendoskop PCE-VE 310





Lesen Sie bitte diese Informationen sorgfältig durch, bevor Sie das Videoendoskop benutzen.

Allgemeine Anweisungen

- Bewahren Sie das Gerät gesichert auf.
- Das Gerät ist kein Spielzeug, halten Sie es von Kindern fern.
- Falls Sie das Gerät mit anderen elektronischen Einheiten verbinden, lesen Sie vorher bitte die Anleitung der anderen Geräte.
- Der Hersteller haftet nicht bei Schäden die durch Missbrauch und Einwirkung von Dritten an dem Gerät entstehen.

Umwelt Anweisungen

- Lassen Sie das Gerät nicht fallen oder schütteln Sie es nicht, es könnte dadurch Schaden nehmen.
- Drücken Sie nicht mit Gewalt auf das LCD Display, es kann dadurch beschädigt werden.
- Bewahren Sie das Gerät nicht an Orten auf, wo die Temperatur höher als 45°C ist, z.B. im Auto mit geschlossenen Fenstern bei Sommertemperatur, Nähe Heizungen oder anderen Hitzequellen.
- Nutzen Sie das Gerät nicht in einem Raum mit hoher Luftfeuchtigkeit, z.B. Badezimmer. Teile des Gerätes, Schlauch und Kamera sind wasserdicht. Nähere Details finden Sie in den technischen Spezifikationen.
- Nutzen Sie das Gerät nicht an verschmutzten Orten.
- Bei Kontakt mit Fremdmaterial oder Nässe, schalten Sie es aus um es zu reinigen.

Verpackungsmaterial

- Bewahren Sie die Verpackung nicht in der Nähe von Kindern auf, um gefährliche Unfälle vermeiden zu können.

Wartung

- Haben Sie das Gerät längere Zeit nicht benutzt, wechseln Sie bitte die Batterie. Auslaufende Batterien können das Gerät beschädigen. Lagern Sie das Gerät an einem sauberen und trockenen Platz.
- Nutzen Sie zur Reinigung trockene und weiche Tücher.

Störungen durch Funk

- Das Gerät wird mit Frequenzen betrieben, die ebenfalls von anderen Geräten benutzt werden, die Videos per Funk übertragen. In einigen Fällen können Störungen auftreten.

Lieferumfang



Videoendoskop



Koffer



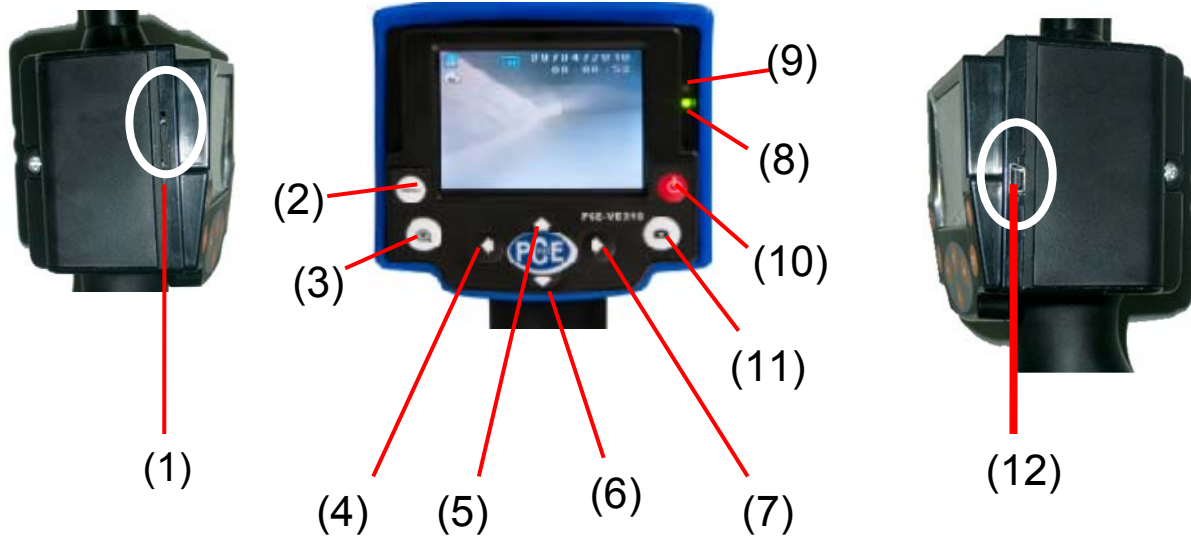
TV Kabel



USB Kabel

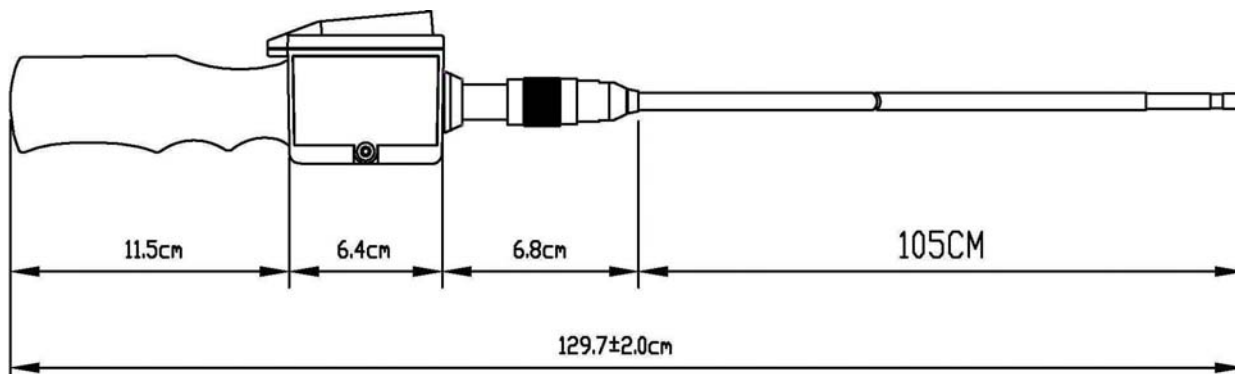
Bedienungsanleitung

Gerätbeschreibung

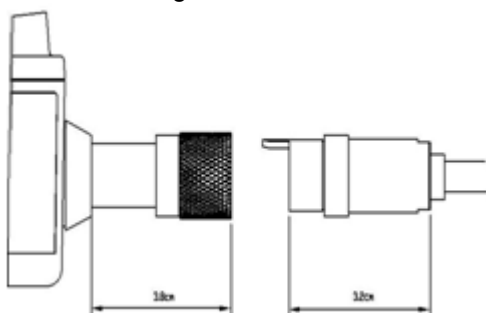


- (1) SD Steckplatz
- (2) Menü / OK
- (3) Zoom
- (4) Links
- (5) Hoch
- (6) Runter

- (7) Rechts
- (8) Batterieanzeige
- (9) Power Anzeige
- (10) Power An/Aus
- (11) Auslöser
- (12) USB Anschluss

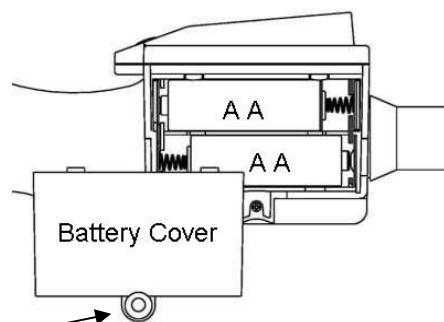


- PE abgedecktes Metallrohr: Durchmesser 5.5 mm
- ABS Handgriff: 129,7 ± 2 cm in der Länge



Batterie einsetzen

Bitte entfernen Sie zuerst die Schutzhülle.



Ziehen oder drücken Sie von hier aus um das Batteriefach leichter zu öffnen oder zu schließen.
Betrieben mit 4 x 1.5V AA Batterien (ausgeschlossen)

www.warensortiment.de

Das AV-Kabel ist für den Anschluss an externe Bildschirme.

Das USB Kabel verbindet das Gerät mit dem PC um Daten zu speichern oder aufzuzeichnen.



Betrieb

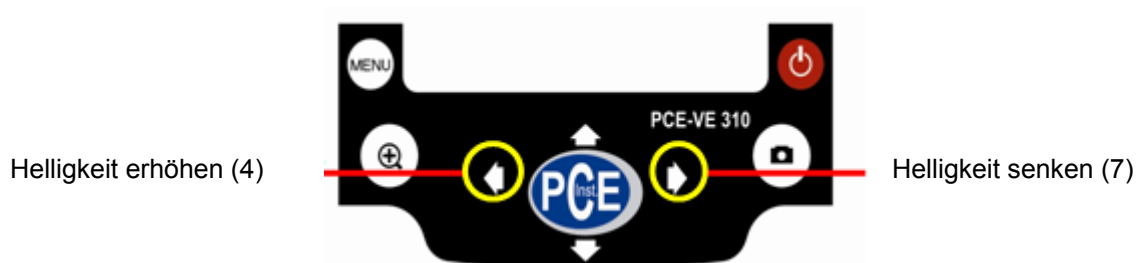
- Schalten Sie das Gerät mit der Taste auf der rechten Seite des Endoskops ein.



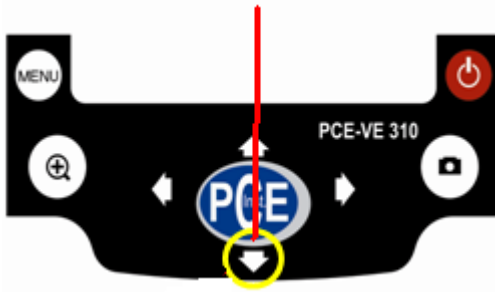
- Leuchtet die Power Anzeige, ist das Gerät eingeschaltet.



- Drücken Sie Links um die Helligkeit der LEDs zu erhöhen oder Rechts um diese zu senken.



- Drücken Sie nach unten, um das Bild um 180° zu drehen.



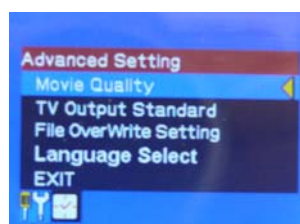
Batterie schwach – Warnung

Blinkt die Batterie Anzeige in roter Farbe, ist die Batterie schwach. Setzen Sie neue Batterien ein.



Drücken der Menü Taste:

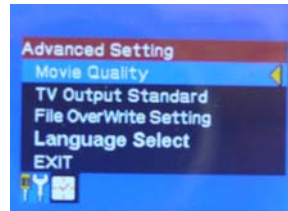
Der Nutzer kann wählen:



Durch drücken der Tasten rechts oder links gelangen Sie in das Untermenü oder zu den Einstellungen.

In der erweiterten Einstellung können Sie wählen:

**Videoqualität
TV Ausgang Standard
Datei überschreiben
Sprache wählen
EXIT / Ausgang**



Videoqualität

Sie können wählen:

QVGA (320x240 Pixel)
oder D1 (720x480 Pixel)



TV Ausgang Standard

NTSC/PAL
Die Werkseinstellung ist PAL



Ordner überschreiben Einstellung

On/Off

Diese Funktion kann nur ausgewählt werden, wenn die Speicherkarte beinahe voll ist. Wenn Sie ON klicken,

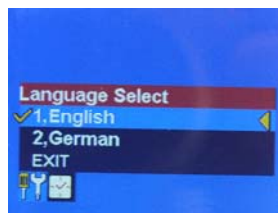
überschreibt das Gerät während der Aufnahme die älteste aufgenommene Datei.

Wenn Sie OFF angewählt lassen, erlaubt Ihnen das Gerät nicht weitere Aufnahmen zu starten und zu speichern. Alle existierenden Dateien bleiben erhalten und werden nicht überschrieben.



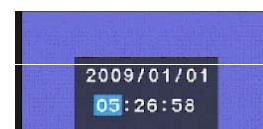
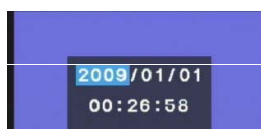
Sprache wählen

Englisch
Deutsch



Zeit/Datum einstellen

Einstellen Zeit/Datum
Foto Zeitstempel
Video Zeitstempel
Ausgang



Zeit/Datum

Jahr/Monat/Tag

Stunde/Minute/Sekunde

TV Ausgang Standard

NTSC/PAL



Foto Zeitstempel

On/Off



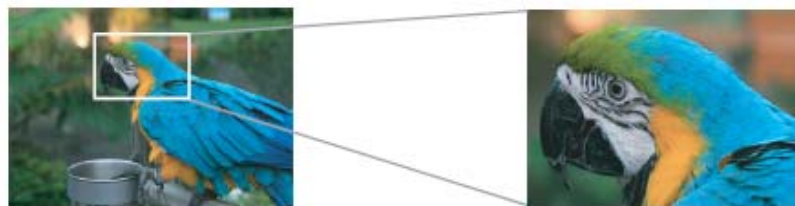
Video Zeitstempel

On/Off



Zoom Funktion

Drücken Sie auf ZOOM um das Bild bis zu 3 Mal zu vergrößern. Von Zoom-Stufe 1,0 bis 3,0 wird in 0,2er Schritten vergrößert.



Wenn keine SD Karte eingefügt ist

Vorschau startet



SD Karte ist eingefügt

www.warensortiment.de

Das SD Symbol erscheint in der oberen linken Ecke des Displays. Bitte beachten Sie, dass die Foto- und Videoaufnahmen nur mit eingesteckter SD Karte funktionieren.

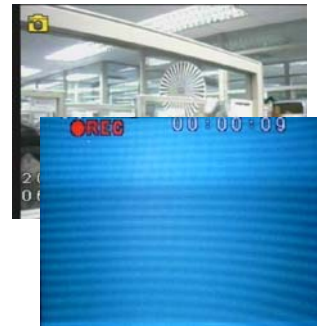


Kamera Funktion

Drücken Sie die SNAP-Taste um ein Foto aufzunehmen.

Videoaufnahme Funktion

Drücken Sie die SNAP Taste ca. 3 Sekunden lang, bis das **•REC** Zeichen im Display erscheint. Um die Videoaufnahme zu beenden drücken Sie die SNAP Taste erneut.



Aufgenommene Fotos und Videos anschauen

Gehen Sie sicher, dass die SD Karte eingesteckt ist. Drücken Sie die Power Taste um in den Datenordner zu gelangen. Durch drücken der linken, rechten, oberen oder unteren Taste können Sie das gewünschte Bild oder Video auswählen. Drücken Sie die Menü Taste um das ausgesuchte Foto oder Video anzusehen.



Ein Video ansehen

Drücken Sie die SNAP-Taste um das Video zu starten oder drücken Sie die SNAP Tasten um das Video zu stoppen.



Foto/Video Datei löschen

Drücken Sie die Power & Menü-Taste.

Sie gelangen in das Playback Menü.

Sie können auswählen:

Datei löschen

Format

Ausgang



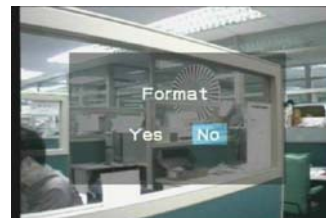
Datei löschen

Wählen Sie zwischen dem Löschvorgang einer einzelnen oder aller Dateien.



Format

Klicken Sie auf JA oder NEIN, um die SD-Karte zu formatieren.



Mit dem USB-Kabel können Sie die Daten speichern und auswerten, aber nicht das LIVE-Bild anschauen.

Technische Spezifikationen

6.1cm TFT Auflösung	320 x 234 Pixels
---------------------	------------------

www.warensortiment.de

Objektiv Sensor Auflösung	320 x 240 Pixels
Empfindlichkeit	1/18" OV6920
Farb-Mosaik	RGB Bayer Muster
Weiß Vergleich	Automatisch
Aussetzung zu Licht	Automatisch
Video Format	NTSC & PAL zusammengesetztes Video
Kamera Beleuchtung	4 IR LED's zur Nachtsicht
Handler End AVI Öffnung	NTSC/PAL
Betrieben mit	4x1.5V AA
Power Verbrauch	350 mA
Umgebungs-/Betriebstemperatur	0 bis 45°C
TV Kabellänge	Ca. 1.5 M
Gesamte Länge	129,7 cm
Metallrohr Länge	105 cm
Minimaler Biegeradius	4.5 cm
Durchmesser Kamerakopf	5.5mm
Sichtfeld	54°C
Kurzer Abstand Schärfe	2~7cm
Gewicht ohne Zubehör	ca. 370 g.
Foto Erfassung	720x480 (D1) Auflösung bei JPEG Format
Video Aufnahme	30fps@720x480 (D1) und 30fps@320x240 (CIF) MJPG Format
AVI Wiedergabe	30fps@720x480 (D1) und 30fps@320x240 (CIF) MJPG format
SD Steckplatz	unterstützt Micro SD bis zu 32GB
Zoom	Maximal 3-fach
USB Anschluss	USB2.0
Batterieleben	7 Stunden kontinuierliche Nutzung

Entsorgung

Batterien dürfen aufgrund der enthaltenen Schadstoffe nicht in den Hausmüll entsorgt werden. Sie müssen an dafür eingerichtete Rücknahmestellen zu Entsorgung weitergegeben werden.

Zur Umsetzung der ElektroG (Rücknahme und Entsorgung von Elektro- und Elektronikaltgeräten) nehmen wir unsere Geräte zurück. Sie werden entweder bei uns wiederverwertet oder über ein Recyclingunternehmen nach gesetzlicher Vorgabe entsorgt.

Bei Fragen kontaktieren Sie bitte die PCE Deutschland GmbH.

Eine Übersicht unserer Messtechnik finden Sie hier: <http://www.warensortiment.de/messtechnik.htm>

Eine Übersicht unserer Messgeräte finden Sie hier: <http://www.warensortiment.de/messtechnik/messgeraete.htm>

Eine Übersicht unserer Waagen finden Sie hier: <http://www.warensortiment.de/messtechnik/messgeraete/waagen.htm>

WEEE-Reg.-Nr.DE69278128



Unsere Geräte sind CE
und RoHS konform.